

LASSILAN KYLÄSUUNNITELMA 2005 – 2015



LASSILAN KYLÄSUUNNITELMA

JOHDANTO	5
NYKYPÄIVÄN LASSILA	5
SIJAINTI	5
TIETOA KYLÄSTÄMME	5
ASUKKAAT JA ASUMINEN.....	5
MAATALOUS.....	6
YHDISTYSTOIMINTA	7
YRITYKSET JA PALVELUT	7
KYLÄN VAHVUUDET, MAHDOLLISUUDET, HEIKKOUEDET JA UHAT	8
LASSILAN HISTORIAA	8
LASSILAN KIRKKO	9
LASSILAN KOULU	9
MAAMIESSEURANTALO	9
TAVOITTEET JA TOIMENPITEET	10
KYLÄN TULEVAISUUS	10
IDEAT	11
KYLÄKYSELY	11

Johdanto

Kyläsuunnitelman tarkoituksena on muodostaa kuva kylän toiminnasta ja palveluista. Kyläsuunnitelmassa kartoitettiin kylän palveluita ja samalla mietittiin, miten niitä voitaisiin kehittää ja miten palvelut turvattaisiin kylässä myös tulevaisuudessa. Kyläsuunnitelmaa varten tehtiin kyläläisille kyläkysely, jonka tarkoituksena oli kysyä kyläläisten mielipidettä kylän asioista. Samalla kyläkysely ”herätti” asukkaat miettimään kylämme tilaa ja sitä miten he näkevät kylän tulevaisuuden. Kyläsuunnitelman on tarkoitus olla suuntaviittana kylämme tuleville hankkeille.

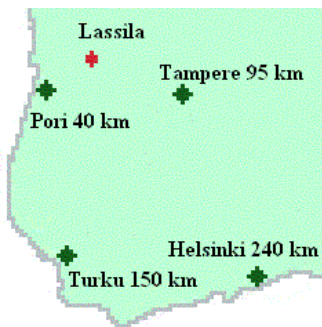
Nykypäivän Lassila

Lassilan läpi virtaa Lassilanjoki, joka laskee kala- ja linturikkaaseen Inhottujärveen. Inhottujärvi on myös monelle lintubongarille tuttu järvi. Lassilassa on myös paljon lampia. Vesistörikkauksiensa vuoksi Lassilassa on paljon mökkejä ja kesäisin täällä onkin paljon mökkiläisiä. Lassilan joki ja Inhottujärvi ovat myös monen kanoottiretkelijän reitin varrella, luonnon kauniiden maisemien ansiosta. Vedet ovat kalaisia ja Kynäsjoella voi viehekalastaa jopa istutettuja lohia.



Joutsenet Lassilangoella

Sijainti

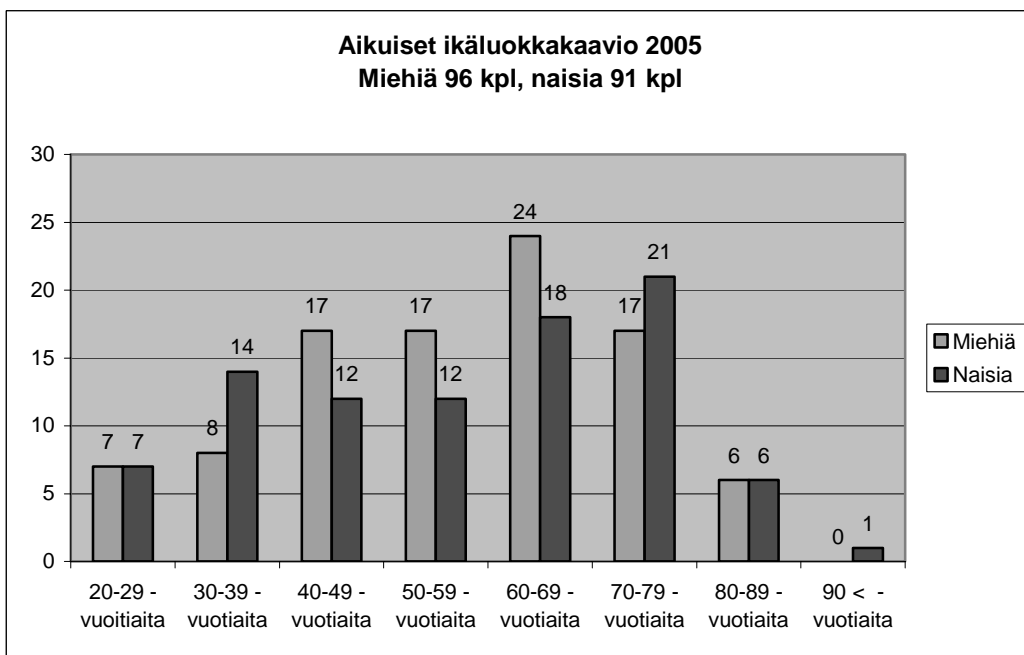
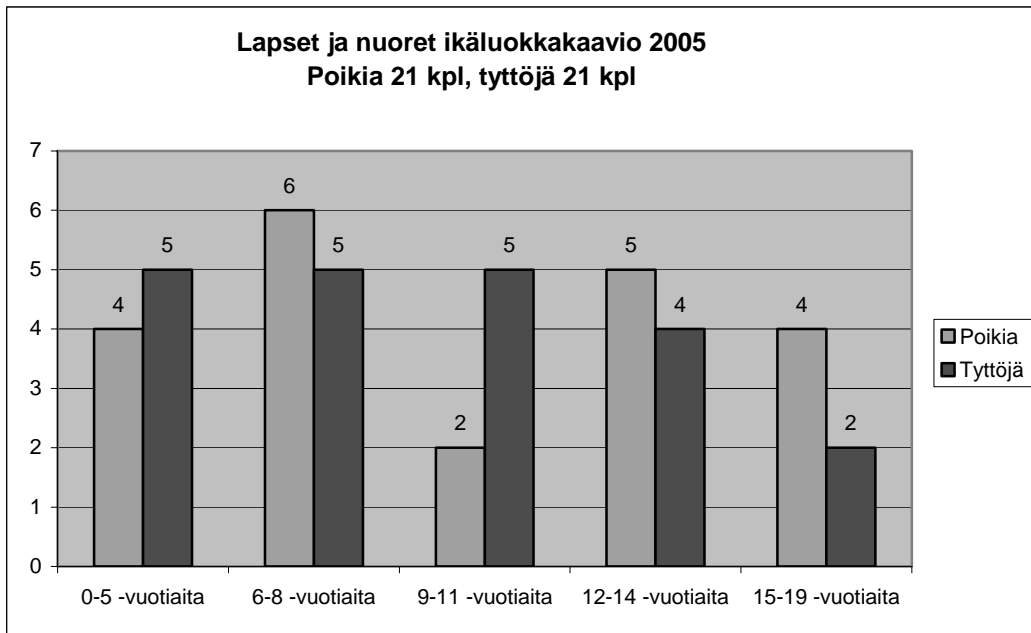


Lassilan kylä sijaitsee Noormarkun kunnan itäpäässä, Länsi-Suomessa. Lassilasta on matkaa Noormarkun keskusta noin 23 kilometriä, Poriin noin 40 km, Tampereelle 95 km ja Turkuun 150 km. Pääkaupunkiseudulle Lassilasta on matkaa noin 240 kilometriä. Lassila sijaitsee noin 25 kilometrin säteellä Laviasta, Pomarkusta ja Kankaanpäästä.

Tietoa kylästä

Asukkaat ja asuminen

Lassilassa asuu tällä hetkellä noin 225 ihmistä, heistä alle 20-vuotiaita on 42 kpl ja yli 60-vuotiaita 93 kpl. Kesällä Lassilassa asuu myös paljon kesäasukkaita ja mökkiläistenkin ansiosta ihmismäärä miltei kaksinkertaistuu kesäisin. Väestön vanhenemisen vuoksi on kylästä muuttanut vanhempia asukkaita Noormarkun keskusta, mutta onneksi olemme saaneet myös uusia ja nuoriakin asukkaita Lassilaan.



Maatalous

Lassilan alueella on seuraavia eläimiä:

- Lypsykarjaa, 5 tilaa
- Lihakarjaa, 2 tilaa
- Sikoja, 2 tilaa
- Kanoja, 2 tilaa
- Lampaista, 1 tila
- Harrastehevosia (1-2 hevosta/per tila), 5 tilaa



Yhdistystoiminta

Lassilassa on toiminut muinoin paljonkin yhdistyksiä ja tässä mainittakoon muutamia nykyisin (2005) toimivia:

Lassilan kylätoimikunta Pj. Kirsi Lehmijoki Laviantie 29680 LASSILA	Lassilan Kalastuskunta Tapio Vähä-Savo Laviantie 2408 29680 LASSILA	Lassilan koulun vanhempainyhdistys Pj. Anitta Lähteenmäki Huidanlahdentie 29680 LASSILA
Lassilan Louhu Pj. Jouni Silvola Painokalliontie 136A 29680 LASSILA	Lassilan Metsästysseura Pj. Jouni Koskinen Myöntäjätie7 29680 LASSILA	Noormarkun seurakunnan Lassilan kylätoimikunta Pj. Toini Perttula Laviantie 29680 LASSILA
Lassilan VPK Pertti Koskiranta Järvikulmantie 128 as 2 29680 LASSILA	Lassilan maamiessseura Pertti Koskiranta Järvikulmantie 128 as 2 29680 LASSILA	Maa- ja kotitalousnaiset Pj. Inkeri Isokallio Laviantie 2744 29680 LASSILA
MTK Lassila Jarmo Tenho Tenhontie 172 A 29680 LASSILA	Noormarkun 4H yhdistys, Lassilan kerho Mervi Lahdenperä Kynäsjoentie 191 29680 LASSILA	Noormarkun seudun reservin upseerien naiset ry Ritva Siimes Laviantie 2323 29680 LASSILA

Yritykset ja palvelut

Muutamia nykypäivänä toimivia yrityksiä:

Lassilan Lähikauppa Om. Reino Lehto Laviantie 2349, 29680 LASSILA puh. 02 – 5483 255 Elintarvike- ja polttoainemyynti, asiamiesposti, maksupäätöspalvelu Avoimna: ma-pe 9:15–14:00, la 9:15–14:00, su 12:00-14:00 kesäsunnuntaisin 10-14	Etelä-Suomen Rakennetekniikka Katja Helenius Laviantie 2383, 29680 LASSILA gsm. 040 - 7674 214 Email: katja.helenius@e-s-raktek.inet.fi Rakennuspiirustukset, rakennusvalvonta, kunto- kartoitukset, kosteusmittaukset, puuveneiden valmistus
Taksi Jaana Lehto Laviantie 2349, 29680 LASSILA gsm. 040 – 5364 095 Taksikuljetukset	Kaivinkoneurakointi Tenho Eero Tenhontie 175 A, 29680 LASSILA puh. 02 – 5483 348 gsm. 044 – 5483 348 Kaivinkoneurakointi, traktorityöt, lumenauraukset
Kiinteistö- ja Autohuolto Markku Pere Järvikulmantie, 29680 LASSILA Puh. 02-5484 124 gsm. 050 – 5723 136 Isännöinti ja kiinteistöhuolto, autojen remontit, kaikki kodin työt, lumenluonti, hiekoitus, yms.	Puuseppä Jouni Silvola Painokalliontie 136 B, 29680 LASSILA puh. 02 – 5483 241 gsm. 050 – 5616 493 Email: jouni.silvola@pp.inet.fi www.puuseppa.cjb.fi Puu- ja koristeveistotuotteet
Metsäkonepalvelu Yli-Anttila Oy Myöntäjätie 87, 29680 LASSILA gsm. 044 – 0138 912 Puunkorjuu, puun kuljetukset	Mökkivuokraus Tapio Vähä-Savo Laviantie 2408, 29680 LASSILA gsm. 040 – 5248 596
Kallionsivu Timo Jokikuja 2, 29680 LASSILA gsm. 0400 – 110 351 Metsäkoneurakointi	Perämää Aarne Painokalliontie, 29680 LASSILA gsm. 040 – 5135 405 Kaivinkoneurakointi
Perkiömäki Ritva Koivulevontie 76, 29680 LASSILA gsm. 044 – 5444 585 Kotipalvelut	Rakennus- ja Hirsityö Kari Jaakkola Väinöläntie 32, 29680 LASSILA gsm 0500 – 677 705 Talonnakennustyöt, saneeraustyöt, hirsityöt
Mikko Ohrankämmen Oy Pikatie 17, 29680 LASSILA Puh. 02 – 5483 213	Nortava Tapio Pirttiniementie, 29680 LASSILA Metsänkasvatus

Kylän vahvuudet, mahdollisuudet, heikkoudet ja uhat

VAHVUUDET	HEIKKOUEDET
<ul style="list-style-type: none"> • Puhdas, kaunis luonto • Liikunta- ja retkeilymahdollisuudet • Turvallinen asuin ympäristö • Oma ala-aste • Kirkko ja pappila • Urheilukenttä ja pururata • Uimaranta • Peruspalvelut (kauppa, posti, pankin maksupääte) • Lapsilla hyvät harrastamahdollisuudet • Posliininmaalaukset • Maamiesseurantalo • Lassilan VPK, Urheiluseura Lassilan Louhu, lapsille seurakunnan kerho, 4H -yhdistystoiminta • Jokakesäiset markkinat • Laajakaistayhteydet • Kynäsjoen viehekalastus • Hyvät metsästysmaat ja kalavedet 	<ul style="list-style-type: none"> • Uusien ihmisten saaminen yhdistystoimintaan • Linja-autoyhteydet, aikataulut järkevämmiksi • Sairaanhoidon • Töiden vähyys omassa kylässä
MAHDOLLISUUDET	UHAT
<ul style="list-style-type: none"> • Laajakaista mahdollistaa myös etätyöt • Maatilamatkailu • Maallemuutto lisääntymässä • Tontteja myyntiin • Tyhjä talot myyntiin tai vuokralle • Yhdistysten yhteistoiminta • Luontoretkeily 	<ul style="list-style-type: none"> • Nuorison katoaminen kylästä • Koulun loppuminen • Väestön vanheneminen • Palveluiden loppuminen • Päivähoidon puuttuminen • Yritysten puute • Ihmisten passiivisuus omaa kylää kohtaan • Tieolojen huononeminen

Lassilan historiaa

Lassilasta, nykyisen kyläkokonaisuuden alueelta, on löydetty useita esihistoriallisia asuinpaikkoja sekä hautaraunioita. Kylän edullinen sijainti vesireittien suhteen on varmasti vaikuttanut asutuksen varhaiseen sijoittumiseen näille seuduille. Keskiajalla on Lassilassa ollut Turun piispojen metsästysmaat. Lassilan kylä eli Kloosmarkku mainitaan asiakirjoissa ensimmäisen kerran 1540. Lassila kuului ruotsalaisen oikeuden piiriin, kun suuressa osassa nykyisen Noormarkun aluetta noudatettiin suomalaista oikeutta.

Lassilassa on paikannimistöissä säilynyt ruotsalaisperäisiä nimiä, kuten Pastikelan ahde ja Telttari. Lassilan nimi saattaa olla alunperin johdettu, joko Lassi -nimisestä erämiehestä tai Klas -nimisestä, ruotsalaisista turkismetsästäjistä. Lassilan kylä muodostaa kumpuilevan viljelysmaiseman ja keskeltä kohoavan rakennusryhmän, jossa ylimpänä kohoaa kirkko. Lassilan Pirttiniemessä toimi vaneritehdas vuoteen 1928 saakka. Vaneritehtaalla ja sen yhteydessä toimineella sahalla oli parhaimmillaan yli 300 työntekijää kolmivuorotyössä. Rakennusryhmään Inhottujärven rannassa kuului voimalaitoksen ja vaneritehtaan lisäksi raamisaha ja höyläämö sekä useita varastorakennuksia. (Kirja: Noormarkun rakennuskulttuuria, Anneli ja Lauri Björkqvist, 1993).

Lassilassa oli yksi mylly joka oli kyläkunnan talojen yhteinen ja oli sen tonttikiin erotettu isojakotoimituksessa tiloille yhteisesti kuuluvaksi. Vesimyllyt hävisivät, kun sähkö tuli käyttöön. Lassilaan perustettiin oma sähkölaitos entisen vesimyllyn tilalle. Siitä johdettiin virtaa sekä Lassilaan että Lavian puolelle, aina kirkonkylään saakka. Sähköasema

kuitenkin paloi 1928. Sen jälkeen sikäläiset sähköjohdot yhdistettiin myös Äetsän sähköjohtoihin, joita silloin jo oli vedetty Kiikoisiin saakka. Lassilan sähkölaitoksen tilalle rakennettiin sitten vesimylly. (Kirja Noormarkun pitäjän vaiheita, Jussi Puumala, 1933)

Lassilan kirkko

Uvilan emäkirkon tarkastustilaisuudessa kesäkuun 21. pnä vuonna 1847, kolmetoista Lassilan talollista sekä saman verran todistajia, esittivät puumerkeillään vahvistetun anomuksen rukoushuoneen rakentamiseksi. 1851 pidettiin kyläkokous, jossa päätettiin kirkon rakentamisesta talkoilla. Kirkon peruskivi on tältä vuodelta. Rakennustyö tehtiin rakennusmestari Matti Österlundin johdolla. Kirkko vihittiin 1856. Alun perin kirkko oli vuoraamaton ja "punamaalilla maalattu", vuoraus saatiin vuonna 1889. Ulkoasua korjattiin 1924-26 arkkitehti Ilmari Launiksen johdolla; tällöin pärekaton sijaan tehtiin peltikatto ja kirkko maalattiin vaaleankeltaiseksi. Sisätilat uusittiin vuonna 1936, jolloin kirkko laudoitettiin sisältä, uusittiin lattiat, sisäkatto, ikkunat ja ovet.

Kirkkoon hankittiin Uusikaupunkilaisen Zachariassenin rakentamat urut vuonna 1935. Urut uusittiin 1956. Alttaritaulu on Maire Gullichsenin vuonna 1936 lahjoittama arvokas kopio Rafaelin taulusta "Jeesus ja Johannes Kastaja lapsena". (Kirja: Noormarkun rakennuskulttuuria, Anneli ja Lauri Björkqvist, 1993).

Lassilan koulu

Lassilan, Kairilan ja Rudanmaan kylät päättivät perustaa oman kansakoulupiirin 1880-luvun alkuvuosina ja lahjoitusmaalle Koppelomäelle saatiin talkoilla rakennettua kansakoulurakennus, jossa koulu saattoi aloittaa toimintansa vuonna 1885.

Rakennustyössä tehtiin talkoopäiviä erityisesti huomattavan korkean, harkkokivistä ladotun kivijalan aikaansaamiseksi. Koulu toteutettiin Yleisten rakennusten ylihallituksen "Mallipiirustuksia kansakoulurakennuksia varten maalla" piirustuksia soveltaen. Koulurakennus on varsin hyvin säilynyt alkuperäisessä, uusrenesanssin piirteitä omaavassa arkitektonisessa asussaan. Lassilan yläkoulun lisärakennus pystytettiin samalle tontille vuonna 1927. (Kirja: Noormarkun rakennuskulttuuria, Anneli ja Lauri Björkqvist, 1993).

Maamiesseurantalo

Lassilan maamiesseura perustettiin vuonna 1902. Varsin kookas maamiesseuran talo rakennettiin vuosina 1928-31 talkoovoimin hirrestä. Tontin lahjoitti talollinen Oskari Perttula. Aiemmin talo toimi Lassilan suojeluskuntatalona, vasta sotien jälkeen talo lahjoitettiin maamiesseuralle. Sisätilat korjattiin kyläläisten yhteisillä talkootöillä 1980-luvulla.



Tavoitteet ja toimenpiteet

Tavoitteita	Toimenpiteet	Toteutusaikataulu
Kyläesite	Kootaan kylästä esite, jota voidaan jakaa esim. erilaisilla messuilla.	Kevään 2006 aikana
Kylävideo	Kootaan Otsolan avustuksella Lassilasta kuvatusta materiaalista kylävideo	Kevään 2006 aikana
Lassilan uudet kotisivut internetiin	Uudistetaan Lassilan nettisivut. Uusi- taan ulkoasu, lisätään tietoa, kuvia, mahdollisesti myytäviä tontteja ja asuntoja. http://www.noormarkku.fi/lassila/	Kevään 2006 aikana, julkistus mahdollisesti markkinoilla.
Inhotunjärven uimarantaan grillikatos, uimarantaa- nan tien kunnostus	Inhotun järven rantaan talkootöillä grillipaikalle katos. Uimarantaan joh- tava tie kunnostetaan.	Kesällä 2006
Kylän uimarantaan pelas- tusvene, uimaranta- ja grillikatos -kyllit ja puku- koppi	Noormarkun kunnalta pyydetään tien viereen kyltti, joka kertoo uima- ja grillipaikasta. Tällöin myös pelastus- vene on saatava rantaan. Pukukoppi tehdään talkoilla.	Kesällä 2006
Avantouintipaikka joelle, tynnyrisauna	Haetaan hankerahaa projektia var- ten. Loput varat maksaa kylätoimi- kunta. Lahjoituksia otetaan myös vastaan. Työt tehdään talkoilla.	Valmiina talvella 2006
Tontteja ja taloja myyn- tiin	Kylätoimikunta kartoittaa mahdollisia myytäviä tontteja ja asuntoja. Teh- dään kirje, jossa tiedustellaan omis- tajilta myyntihalukkuutta ja ilmoite- taan myytävät kohteet nettisivuilla.	
Aikuisille lisää harrastus- toimintaa	Otsolan kanssa kartoitetaan mitä kursseja Lassilaan halutaan.	Tilaisuus pidettiin 20.11.2005 Lassilan koululla klo 13 – 16.
Lapsille päivähoitopaikka	Asiaa tiedustellaan.	
Tiedote uusille asukkaille	Kylätoimikunta kokoaa uusille asuk- kaille tiedotteen, jossa kerrotaan palveluista, harrastuksista jne. Vie- dään uusille asukkaille samalla, kun käydään toivottamassa heidät terve- tulleiksi kylään.	Alustavasti tehty, päivitetään vielä yh- distysten ja yritysten listalla.
Yhteistyön kehittäminen	Yhdistysten välistä yhteistyötä kehi- tetään.	

Kylän tulevaisuus

Kylän tulevaisuus näyttää hyvältä, koska kaikki myynnissä olleet talot on täyttyneet ja uusia lapsiperheitäkin olemme saaneet kylään. Tulevaisuudessa ensiarvoisen tärkeää on saada koulu säilymään kylässä. Lasten hyvät harrastemahdollisuudet pyritään myös säilyttämään. Uusien asukkaiden saamiseksi kylään, kartoitetaan kaikki mahdollisesti myytävät tai vuokrattavat tilat, talot ja tontit.

Nykyisin on myös havaittavissa, että maallemuutto nuortenkin keskuudessa on lisääntynyt ja tämä osaltaan luo valoa tulevaisuuteen. Maaseudulla on turvallista asua, kasvattaa lapsia ja täällä on raikas ja luonnonkaunis luonto ympärillä.

Ideat

Ideariihen tuloksena tuli ideoita paljon ja osa niistä kirjattiin tuleviin tavoitteisiin.

Kyläkysely

Kyläsuunnitelman toteutus aloitettiin 13.9.2005 kylätoimikunnan palaverilla, jossa oli mukana Karhuseudusta Maija-Riitta Honkala. Käytiin läpi, mitä varten kyläsuunnitelma on hyvä tehdä ja mitä kaikkea siinä olisi hyvä olla. Päätettiin toteuttaa kyläläisille kyläkysely, jolla kartoitettaisiin mielipiteitä kylästä ja mitä toiveita heillä on kylän nykypäivää ja tulevaisuutta ajatellen. Kyselyssä kysyttiin vastaajan sukupuolta, ikää ja ruokakunnan henkilömäärää. Kysymyksinä olivat: Mitkä asiat ovat kotikylässäni hyvin, mitä toivoisi olevan paremmin, tulevaisuutta uhkaavat tekijät, mahdollisuudet tulevaisuutta ajatellen ja lisäksi muuta sarake vapaata sanaa varten. Lisäksi tiedusteltiin onko vastaaja kesäasukas ja onko vastaajalla mahdollisesti kiinteistö/tontti, jonka vastaaja haluaisi myydä tai vuokrata. Vastaajien mielenkiintoa tiedusteltiin myös mahdollisiin talkoisiin ja kotikylän kehittämiseen osallistumisesta. Kylätoimikunta jakoi kyselylomakkeet viikolla 38 kyläläisten postilaatikoihin. Koululaisille tehtiin oma kyselylomake, joka toteutettiin rasti ruutuun periaatteella. Kysymyksinä olivat mm. mitä lapset harrastavat, mitä Lassilaan pitäisi saada lisää, mitä lapset tekevät iltaisin ja jos lapset lähtevät opiskelemaan muualle onko heillä halukkuutta muuttaa takaisin Lassilaan.

Kyläkysely tuli palauttaa Lassilan lähikaupan ilmoitustaululla olleeseen postilaatikkoon syyskuun loppuun mennessä. Kyselyn palautteita käytiin läpi 5.10.2005 olleessa kokouksessa, jossa koottiin yhteen kyselyn tuotokset. Kyselyyn vastanneita oli yhteensä 17 taloutta (aikuista). Koululaisia vastasi kyselyyn yhteensä 17, joista poikia oli 10. Kyselyitä jaettiin noin 50 talouteen, joten vastausprosentti oli kohtalaisen hyvä.

Kyselyn jälkeen kylätoimikunta järjesti kyläläisille 23.10.2005 maamiesseurantalolla tulevaisuus-iltapäivän, jossa käytiin läpi kyselyn tuotoksia ja kyläläiset saivat vielä kertoa mielipiteitään asioista. Tulevaisuus-iltapäivään osallistuivat myös Noormarkun kunnan elinkeinoasiamies Katja Aalto sekä hankeasiamies Ansa Kulmala. Tulevaisuus-iltapäivään osallistui yhteensä 42 henkilöä.