

# NIEMENKYLÄN KYLÄSUUNNITELMA 2006 – 2013





## NIEMENKYLÄN KYLÄSUUNNITELMA

<b>JOHDANTO</b> .....	<b>5</b>
<b>HIUKAN LUVIAN JA ERITYISESTI NIEMENKYLÄN HISTORIAA</b> .....	<b>6</b>
LUVIA .....	6
NIEMENKYLÄ .....	6
<i>Kylän nimi</i> .....	6
<i>Asutushistoria</i> .....	7
<i>Niemenkylän elinkeinotoiminta</i> .....	8
<i>Kesävieraat vilkastuttivat Niemenkylän elämää jo 1900 -luvulla</i> .....	8
<b>NIEMENKYLÄ TÄNÄÄN</b> .....	<b>9</b>
KYLÄN SIJAINTI .....	9
VÄESTÖ JA IKÄRAKENNE .....	9
RAKENNUSKANTA VUONNA 2002 .....	10
ELINKEINOT .....	10
<b>PALVELUT, JOITA KUNTA, SEURAKUNTA JA VALTIO TARJOAVAT KYLÄLÄISILLE</b> .....	<b>11</b>
<b>KYLÄKYSELY JA SEN TULOKSET</b> .....	<b>12</b>
<b>VAHVUUDET, HEIKKOUDET, MAHDOLLISUUDET JA UHAT</b> .....	<b>13</b>
<b>KEHITTÄMISTOIMINNAN PAINOPISTEET</b> .....	<b>13</b>
KOULU JA SEN YMPÄRISTÖ .....	13
<i>Tilanne</i> .....	13
<i>Kehittämistarpeet</i> .....	13
<i>Toteutettavat hankkeet</i> .....	14
VERKKORANTA .....	14
<i>Tilanne</i> .....	14
Uimaranta .....	14
Kesäkotit .....	14
Venelaiturit .....	14
<i>Kehittämistarpeet</i> .....	14
Uimaranta .....	14
Matonpesupaikka .....	15
Kesäkotit .....	15
<i>Toteutettavat hankkeet</i> .....	15
KYLÄYHTEISÖN JA TAPAHTUMIEN KEHITTÄMINEN .....	15
<i>Tilanne</i> .....	15
<i>Kehittämistarpeet</i> .....	16
KYLÄNRAITTI .....	16
<i>Tilanne</i> .....	16
<i>Kehittämistarpeet</i> .....	17
<i>Kehittämishankkeet</i> .....	17
UUSIEN ASUKKAIDEN HOUKUTTELU .....	18
<i>Tilanne</i> .....	18
<i>Kehittämistarpeet</i> .....	18
<i>Toteutettavat hankkeet</i> .....	18
KAUPAN KIIINTEISTÖ .....	18
<i>Tilanne</i> .....	18
<i>Kehittämistarpeet</i> .....	18
<i>Toteutettavat hankkeet</i> .....	18
JULKINEN LIIKENNE .....	18
<i>Tilanne</i> .....	18
<i>Kehittämistarpeet</i> .....	18
<i>Kehittämishankkeet</i> .....	18

MUUT KEHITTÄMISKOHTEET .....	18
<b>KYLÄSUUNNITELMAN TOTEUTUSAIKATAULU.....</b>	<b>19</b>
KOULUN ALUEEN KEHITTÄMINEN VUOSINA 2006-2008 .....	19
UIMARANNAN KEHITTÄMINEN VUOSINA 2006-2009 .....	19
KYLÄNRAITIN KEHITTÄMINEN VUOSINA 2006-2013.....	19
UUSIEN ASUKKAIDEN HANKKIMINEN .....	19
JULKINEN LIIKENNE .....	19
<b>LIITTEET.....</b>	<b>20</b>
LIITE 1 .....	21
<i>Pronssikauden asutus.....</i>	<i>21</i>
LIITE 2 .....	22
<i>Kartta Niemen keskustan taloista.....</i>	<i>22</i>
LIITE 3 .....	23
<i>Kartta Lankoorin asutuksesta .....</i>	<i>23</i>
LIITE 4 .....	24
<i>Kooste kyläkyselystä 2004 .....</i>	<i>24</i>

## Johdanto

Luvian Niemenkylän kyläyhdistys päätti vuosikokouksessaan keväällä 2004 aloittaa kyläsuunnitelman laatimisen. Niemenkylässä on ollut aktiivista kylätoimintaa aiemminkin, mutta nyt muutamien vuosien hiljaiselon jälkeen kylätoimikunnassa on tapahtunut sukupolven vaihdos. Monet kauan mukana olleet aktiiviset toimijat halusivat jäädä hieman taustalle ja kylälle muuttaneista nuorista perheistä löytyi uusia vetäjiä toiminnalle. Kylätoimikunta muuttui rekisteröityneeksi yhdistykseksi, Niemenkylän kyläyhdistys ry:ksi.

Vuoden 2004 vuosikokous päätti siis ryhtyä suunnittelemaan laajempaa strategiaa kylän kehittämiseksi. Liikkeelle päätettiin lähteä jokaiseen talouteen jaettavaa kyläkyselyllä. Siinä oli tarkoitus kartoittaa ylipäänsä kiinnostusta kylän asioihin sekä etsiä jo alustavia suuntaviivoja kehitystyölle.

Vuonna 2005 tarjoutui mahdollisuus lähteä mukaan Karhuseutu ry:n Aktiiviset Karhukylät –hankkeeseen. Hanke loi myös ajalliset raamit, joiden puitteissa suunnitelman tuli valmistua. Lisäksi tieto siitä, että tulevaisuudessa hankerahojen saamisen edellytyksenä saattaisi olla voimassaoleva kyläsuunnitelma, antoi lisäpuhtia työhön.

Tässä tämä nyt on, Niemenkylän ensimmäinen kyläsuunnitelma. Niemenkylää on kuvattu historian, nykypäivän ja tulevaisuuden suunnitelmien näkökulmasta. Esiin on tuotu myös ne palvelut, joita kunta, valtio ja seurakunta tarjoavat kyläläisille. Kylälaisten keskuudessa tehty kyläkysely antoi suuntaa tässä esiin nostetuille kehittämiskohteille. Niitä on tarkennettu kahdessa kylän tulevaisuusillassa. Esiin nousi koulun tärkeä merkitys kyläläisille ja kylän ilmapiirille. Muita tulevaisuuden kehittämiskohteita ovat maisema, jonka läpi kuljemme päivittäin sekä Verkkoranta, jossa sijaitsevat kunnan uimaranta, sauna, venelaiturit ja Verkkorannan kesäkotit. Kylän tulevaisuuden kannalta tärkeiksi asioiksi koettiin uusien kyläläisten saaminen, mikä vaatii uusia, hyviä tontteja sekä kylän säilyminen virkeänä ja elävänä, mihin mm. julkisen liikenteen säilyminen liittyy olennaisena osana. Kyläyhteisön yhteistoiminnan aktivoiminen on suunnitelmien toteutuminen ja kehitystyön jatkon kannalta olennaista. Tässä asiassa kylän yhteisillä tapahtumilla ja niiden kehittämällä on suuri merkitys.

Ajallisesti Niemenkylän kyläsuunnitelman tekeminen on kestänyt puolitoista vuotta. Kirjalliseen muotoon se on koottu tänä syksynä, 2005. Historiikin kokosi Leila Wester Lankoorista. Muusta kirjallisesta osuudesta vastaa puheenjohtaja Pauliina Järvinen hallituksen ja muutaman muun tarkkasilmäisen lukijan ohjauksessa. Kiitos avustanne.

Toivomme tämän suunnitelman näyttävän suuntaa kehitykselle, jonka seurauksena Niemenkylä voisi olla nykyistäkin parempi paikka asua.

KYLÄYHDISTYKSEN HALLITUS

## Hiukan Luvian ja erityisesti Niemenkylän historiaa

### Luvia

Liitteenä oleva kartta<sup>1</sup> antaa hyvän perustelun sille, että suurimmasta osasta nykyistä Luvia ei voida edes puhua vielä pronssikauden jälkipuolellakaan. Alue on meren peitossa. Niemenkylä, alueen luoteisimpana niemenä, on luonnollisesti uudempaa maa-aluetta. Korvenkylästä sen sijaan on tehty pronssikautinen röykkiöhautalöytö, mutta sen ajan asutus on välillä hävinnyt ja nykyisestä asutuksesta voidaan puhua vasta 1200 -luvulta lähtien. Luvijärvensuosta, niin ikään Korvesta, tehty ruuhilöytö on ajoitettu maakerrostumissa esiintyvien siitepölykerrosten perusteella aikaan 300-400 jKr.<sup>2</sup>

Vanhin virallinen maininta Luvia-nimestä on vuodelta 1420 peräisin oleva tutkimuskäräjien pöytäkirja, jossa käsitellään kalavesikiistaa. Asiakirjassa mainitaan luvialaisia kyliä, joten asutuksen on täytyntä olla vakiintunutta.<sup>3</sup>

Luvian kirkossa on säilynyt 1400 -luvun pyhimysveistoksia, mutta ensimmäinen kirjallinen merkintä Luvian kirkkorakennuksesta, Eurajoen seurakuntaan kuuluvasta Luvian kappelista, on kuitenkin vasta vuodelta 1558. Tämäkin on aikaista, sillä vasta 1600 -luvun puolivälin maissa, "kreivin aikaan" rakennettiin useimmat kappelikirkot.<sup>4</sup>

### Niemenkylä

Arnäs, Arnes (1540), Näsby, Niemis, Niemi (sekä lukemattomia näihin perustuvia eri kirjoitusmuotoja).

Professori Seppo Suvanto kirjoittaa Suomen Historia -teoksessaan: "Ruotsalaisten siirtymisestä Pohjanlahden itäpuolelle Merikarviaan ja Lapväärttiin on asiakirjatieto vuodelta 1303, mutta on varsin todennäköistä, että heitä on ollut jo aikaisemmin 1200 -luvun puolivälin tienoilla Kokemäenjoen suupuolella ja Ulvilassa. Ilmeisen nopeassa tahdissa heitä sitten saapui Ruotsista ja Ahvenanmaalta Luvian ja Kokkolan väliselle alueelle."

Tältä ajalta on peräisin Luvian rannikolla ja saaristossa esiintyvä ruotsinkielinen nimistö.<sup>5</sup> Luvian mantereenpuoleisimmilla kylillä on suomenkieliset nimet jo varhaisimmissakin asiakirjoissa.<sup>6</sup>

### Kylän nimi

Nimen varhaisin muoto on siis Arnäs. Oletuksia nimen alkuperästä on useita. Arnäs -nimen alkuosana on vanha germaaninen kantasana kotka (gootin ara, muinaissaksassa ja -ruotsissa arn, samaa perua on myös nykyruotsin örn). Nimi oli siis Kotkaniemi.<sup>7</sup> Toisenlainen oletus on, että nimi perustuu miehen nimeen Arand, Arend (ja sen lukemattomat eri muodot).<sup>8</sup> Tähän perustuu Ulvilan Arantila, joka niin ikään oli ruotsinkielisessä asussaan Arnäs. On esitetty myös ajatus, että nimi liittyisi näin silloisen laajan Ulvilan omistuksiin.<sup>9</sup> Vielä yhtenä oletuksena on, että Ar perustuu ledungin (veron) laskuperusteeseen Uplannin laissa.<sup>10</sup>

---

<sup>1</sup> Karttaliite ohessa, Satakunnan historia I,2 - 1981

<sup>2</sup> Luvia-Seor / Valonen - Jokipii - Salo: Luvia lahden parttailt, 1960

<sup>3</sup> Brita Salko: Kappeli meren rannalla, 2001

<sup>4</sup> Satakunnan Kansa 14.12.1997: Teol. tri Heikki Huhtalan artikkeli Satakunnan 12 vuosisataa

<sup>5</sup> Brita Salko: Kappeli meren rannalla, 2001

<sup>6</sup> Luvia-Seor / Valonen - Jokipii - Salo: Luvia lahden parttailt, 1960

<sup>7</sup> Luvia-Seor / Valonen - Jokipii - Salo: Luvia lahden parttailt, 1960

<sup>8</sup> Stellan Waldenström: Luvia sockens svenska ortnamn och bebyggelsehistoria, 1994

<sup>9</sup> Satakunnan historia I, 2 - 1981

<sup>10</sup> Lasse Wahlroos: Luvian merenkulun historia, 2004

---

Saamme mitä ilmeisimmin odottaa myöhempien aikojen tutkimuksia tämän asian ratkeamiseksi, mikäli varmuutta saadaan koskaan. Luontoon perustuva selitys tuntuu saavan tällä hetkellä eniten kannatusta.<sup>11</sup>

Aivan selvää ei ole sekään, onko nimi Niemi (siis Niemen kylä) vai Niemenkylä. Ehkä voimme tyytyä nykyiseen käytäntöön, jossa kylän nimi on Niemenkylä, mutta varsinainen Niemi on tämän kylän "keskus"paikka, jossa koulu sijaitsee ja aiemmin oli kauppajakin. Perinteisesti puheessa esimerkiksi Niemenkylän Lankoorista lähdetään ensin Niemelle ja siitä jatketaan pitäjälle. Kirkonkylä -nimistä paikkaa Luvialla ei ole koskaan ollut.

### **Asutushistoria**

Niemenkylän asutus-, kalastus- ja tapahistoriasta on insinööri Lasse Wahlroosin ansiosta olemassa hyvinkin tarkkaa tietoa (useita teoksia), mutta varsinaista koko kylän kattavaa historiaa ei ole toistaiseksi julkaistu.

Vuoden 1540 ensimmäisessä maakirjassa Luvian kyläjako esiintyy jo nykyisessä muodossaan, joten Arnäs on jo ollut olemassa, tosin paljon pinta-alaltaan nykyistä pienempänä. 1500 -luvulta on myös jo henkilönimitietoja ja niiden perusteella voidaan päätellä Niemenkylän asukkaiden olleen ruotsinkielisiä.<sup>12</sup> Nykyisin Niemenkylässä on vain muutama ruotsinkielinen asukas, mutta kielen vaikutus on jättänyt selvät jälkensä murteeseen, joka kuuluu lounaismurteiden pohjoisryhmään. Professori Aimo Hakasen mukaan Niemenkylän murre eroaa jossain määrin jopa Luvian pitäjällä puhutusta murteesta.

Meri on Niemenkylälle kaikki kaikessa. Meri antoi vanhoina aikoina elannon niin kalastuksen kuin kauppapurjehduksenkin kautta. Luonnollisesti kylässä harjoitettiin myös maanviljelystä, sillä talothan elivät omavaraistaloudessa. Meren merkityksestä kertovat myös kalastustorpat, ts. torpat, joiden nautintaoikeuksiin kuului myös kalastusoikeus. Tällaisia olivat mm. Sundin kartanon kalastustorppa, Joopin kalastustorppa Kolmhaara ja Sepän kalastustorppa Luotola.

Luvialaiset purjehtivat Tukholmaan ainakin jo 1500 -luvulla. Ensimmäinen niemenkyläläinen, joka tallella olevissa purjehdustiedoissa mainitaan, on Penttilän Pentti Niilonpoika vuonna 1647.<sup>13</sup>

Niemenkylässä oli 1800 -luvulla viisi suurta taloa: Joopi, Penttilä, Lampo, Skyttä - myöh. Seppä (nyk. koulun paikka) sekä Södersundin (Sund, puheessa Sunti) verotila (skattehemman).<sup>14</sup> Karttaliite.<sup>15</sup> Lankoorissakin asuttiin tiettävästi jo ainakin 1700 -luvulla. Karttaliite Lankoorin asutuksesta.<sup>16</sup>

Saaristo asutettiin 1700-1800 -luvuilla niin, että asutus oli suurimmillaan 1800 -luvun lopulla (n. 60 perhettä) ja loppui käytännöllisesti katsoen kokonaan 1960-70 -luvuilla.<sup>17</sup> Saaristoasutukseen liittyy myös Niementien varrella vielä 1900 -luvun puolivälissä toiminut koulukoti saariston lapsille.

---

<sup>11</sup> Satakunta, kotiseutututkimuksia VI, Jalmari Jaakkolan artikkeli Ulvilan asutuksen, seurakunnan ja kaupungin synnystä, 1926 sekä Porin historia I

<sup>12</sup> Eero Tammisen lyhennelmä C. Lassilan esitelmästä. Artikkelijulkaistu Eurajoen-Luvian Seutu -lehdessä 1991

<sup>13</sup> Luvia-Seor / Valonen - Jokipii - Salo: Luvia lahden parttailt, 1960

<sup>14</sup> Lasse Wahlroos: Luvian vesi- ja tuulimyllyt, Luvi-Seor ry, 1992

<sup>15</sup> Kartta Niemen keskustan taloista 1880-1920 Lasse Wahlroosin kirjasta Luvian rannikon asutushistoriasta, Luvia-Seor, 1994

<sup>16</sup> Kartta Lankoorin asutuksesta 1750-1950 Lasse Wahlroosin kirjasta Luvian rannikon asutushistoriasta, Luvia-Seor, 1994

<sup>17</sup> Lasse Wahlroos: Luvian saariston autioitumisesta 1850-1980, Satakunnan museon julkaisu 7, 1989

## Niemenkylän elinkeinotoiminta

Luvialle perustettiin kruunun laivaveistämö vuonna 1588 ja sen oletetaan sijainneen Niemenkylän Werkholmissa. Edelleenkin 1600 -luvulla koko Luvian laivarakentamisen keskuspaikka näyttää olleen Niemenkylässä. Tältä vuosisadalta on jo kirjallista tietoa siitä, että kylästä purjehdittiin Tukholmaan. Varsinainen laivanrakennus jatkui Werkholmissa, Verkkorannassa, aina 1830 -luvulle saakka, mutta vieläkin kylässä on maankuulu veneenrakentaja Björn Nyberg, joka tekee nykyisin Scylla-veneitä poikansa kanssa.

Kuten aiemmin on mainittu, talonpoikaispurjehdus kuului Niemenkylän elinkeinoihin jo varhaisina aikoina. Koska meri tunnettiin ja purjehdus osattiin, miehet hankkivat luonnollisesti elantonsa myös muiden laivojen palveluksessa. Kylässä on asunut myös luotseja, laivureita, perämiehiä, merikapteeneja ja pari meriupseeriakin.

Kalastus oli Niemenkylässä paitsi leivän hankintaa, myös ammatti. Ensimmäinen kalojen säilytystapa oli kuivaaminen. 1500 -luvun puolivälin jälkeen, kun alettiin tuoda suolaa purjehdusten ansiosta, kalat suolattiin ja 1800 -luvun puolivälistä lähtien niitä vietiin myös tuoreena myyntiin. Kalastus antoi työtä myös naisille, sillä tarvittiin silakanpudistajia, perkaajia ja verkonparantajia. Naisille kuului hevosten aikaan yleensä myös kalojen kuljetus myyntiin. Tynnyritehdas (1900 -luvun alussa) ja suolaamot kuuluivat niin ikään kylän kalastukseen liittyviin elinkeinoihin. Ammattikalastus on lähestulkoon loppunut Niemenkylästä.<sup>18</sup>

Metsästyksessä kuului myös asiaan niin ruuan kuin lisäansion hankkimiseksi. Metsäkanalintuja riitti myytäväksi. Hylkeenpyyntiä on harjoitettu muutaman kymmenen vuoden väliaikaa lukuun ottamatta aina.

Kylän keskustassa on myös viljelty maata elinkeinoksi asti, vaikka maaperä onkin kivistä. Rannoilla ja torpissa kyse oli enemmänkin omatarveviljelystä.

Metsätyöt ovat aina kuuluneet kuvaan talviaikaan. Pojat ovat jo hyvin nuoresta lähtien joutuneet osallistumaan perheen toimentulon turvaamiseen metsätyöllä, joka oli vanhojen aikojen välineillä erittäin raskasta.

1800 -luvun alkupuolella Södersundin kartanon mailla on ollut tiilitehdas, josta vietiin tiiliä aina Ruotsiin saakka. Vuosina 1919-1927 J.A. Nordblom piti konepajaa ja asensi moottorit kalastajien paatteihin. Kylässä toimii edelleenkin turkistarha.

Muita kylän 1800 -luvun asukkaiden ammatteja ovat olleet mm. suutari, raatäli, muurari, kruunaaja, metsänvartija, seppä (Sepän Kössi takoi mm. hyljepyssyjä!), itsellinen, mäkitupalainen, herrastuomari, sotilas sekä eriarvoiset aliupseerit ja upseerit, opettaja ja pehtori. Taloissa oli tietysti myös lukuisia talonpoikia ja talollisia, talollisen poikia ja tyttäriä sekä renkejä ja piikoja.

Kauppoja oli kesällä 4-5. Vielä 1950 -luvulla Niemellä oli niitä kolme. Lisäksi sulan veden aikana oli sivukauppoja Verkkorannassa. Jäljellä ei ole yhtään. Kylän kaukaisimmista asuinpaikoista on tällä hetkellä matkaa lähimpään kauppaan 15 kilometriä.

## Kesävieraat vilkastuttivat Niemenkylän elämää jo 1900 -luvulla

Keskipiste kesällä Niemenkylään tulevien vieraiden osalta oli 1900 -luvulla Verkkorannan kesäkotit. Siellä kokoontuttiin myös kyläläisten omiin juhliin, esimerkiksi äitienpäivän viettoon. 1920 -luvun klassismia edustava Verkkorannan kesäkotit on rakennettu vuonna 1926. Sen perustivat ja rakensivat niemenkyläläiset Akseli ja Sandra Hannus.

Kesäkotit perustettiin varakkaiden vieraiden kesänviettopaikaksi aikana, jolloin kesähuvilat eivät olleet vielä yleisiä. Huvilalle siirtymisen asemasta mentiin täysihoittoon.

---

<sup>18</sup> Lasse Wahlroos: Kalastuksesta Luvialla 1450-1990, II osa / B, Satakunnan museon julkaisuja 1995

---

Juuri tällaista palvelua tarjosi Hannusten kesäkoti. Sen pihapiirissä oli myös uimahuone, tenniskenttä ja tanssipaviljonki. Hannukset lopettivat 1960 -luvun alussa kesäkodin pidon, ja Akseli Hannuksen kuoltua rakennus myytiin Luvian kunnalle. Edelleenkin siellä pidettiin yhteisiä juhlia, leirejä ja taidenäyttelyitä – myös perinteiset Kalastajain tanssiaiset, joita ei pitopaikan puutteen takia nyt voida järjestääkään. Kesästä 2005 lähtien rakennus on ollut käyttökielossa. Verkkorannan kesäkodin tulevaisuudesta on tehty esiselvitys Luvian kunnan toimesta EU:n Leader+ -rahoituksella vuonna 2005.<sup>19</sup>

Kesävieraita majoitettiin myös suuremmissa taloissa, mutta nykyisin Niemenkylän kesäasukkaat asuvat omissa mökeissään ja huviloissaan. Edelleenkin kesäasukkaat vilkastuttavat kylän elämää merkittävästi, nyt yhä pidempinä kausina mukavuuksien lisääntyttyä vapaa-ajan asunnoissakin.

## Niemenkylä tänään

### Kylän sijainti

Niemenkylä sijaitsee noin neljän kilometrin päässä kunnan keskustasta luoteeseen. Kylä rajoittuu pohjoisessa ja lännessä mereen, koillisessa Porin rajaan. Etelässä ja kaakossa rajana on pidetty Hanninkylän ja Niemenkylän välisen tien poikki kulkevaa sähkölinjaa.

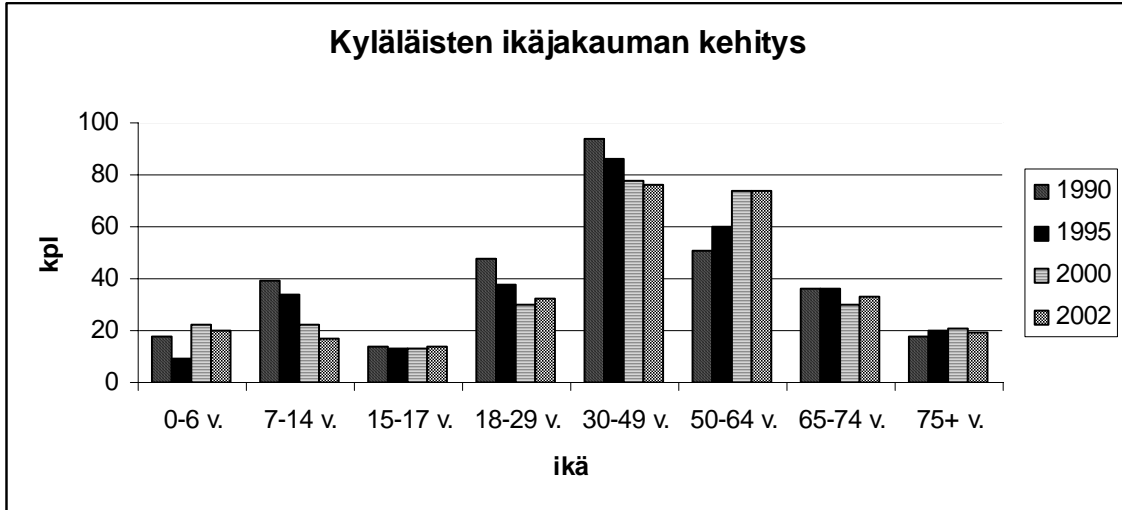
Niemenkylä on alueeltaan laaja. Se jakautuu useampaan pienempään alueeseen, joista mainittakoon kylän keskusta eli Niemi, Verkkoranta, Lankoori ja Viasvedentien suunta. Matka kylän eteläreunalta Lankoorin nokkaan on n. 11 km.

### Väestö ja ikärakenne

Seuraavassa on esitetty niemenkyläläisten ikäjakaumaa ja sen muutoksia taulukolla sekä graafisella esityksellä, josta kehitystä on helpompi hahmottaa. Kyläläisten lukumäärä on hieman alle 300. Suunta on hieman laskeva. Suurin ikäryhmä on 30-49 –vuotiaat. Alle 18-vuotiaiden määrä on hieman laskenut, mutta pysynyt 50 henkilön tuntumassa. Huomiota herättää vuoden 1995 jälkeinen kehitys alle 6-vuotiaissa. Lapsiperheitä on muuttanut kylälle ja jo täällä asuviin perheisiin on syntynyt uusia lapsia. Kylän tulevaisuuden kannalta tämä on hyvin myönteinen kehitys. Vanhemman väestön määrä on pysynyt kutakuinkin samana.

	0-6 v.	7-14 v.	15-17 v.	18-29 v.	30-49 v.	50-64 v.	65-74 v.	75+ v.	YHT.
1990	18	39	14	48	94	51	36	18	318
1995	9	34	13	38	86	60	36	20	296
2000	22	22	13	30	78	74	30	21	290
2002	20	17	14	32	76	74	33	19	285

<sup>19</sup> Verkkorannan kesäkoti - esiselvityksen loppuraportti 4.11.2005.



### Rakennuskanta vuonna 2002

(vain mantereella, Luvian kunnan alueella olevat rakennukset)

	kpl
asuinrakennuksia	198, asuinhuoneistoja 133
lomarakennuksia	145, joista asuttuja 121
liikeyrakennuksia	2
julkisia rakennuksia	2
teollisuusrakennuksia	2
muita rakennuksia	710

### Elinkeinot

Seuraava taulukko kuvaa Niemenkylän elinkeinoja. Työpaikat -sarake kertoo kylällä olevista yrityksistä, joissa on tietty määrä työpaikkoja. Työvoima -sarake puolestaan kertoo sen, millä aloilla niemenkyläläiset työskentelevät.

## KYLÄSUUNNITELMA

	työpaikat			työvoima		
	1990	1995	2000	1990	1995	2000
alkutuotanto	16	10	14	20	12	12
kalastus	5	4	4	7	6	7
kaivuutoiminta	0	0	0	0	0	0
	työpaikat			työvoima		
	1990	1995	2000	1990	1995	2000
teollisuus	2	4	6	30	30	36
tekn. huolto	0	0	0	3	3	2
rakentaminen	0	0	0	6	6	3
kauppa	5	5	5	13	13	10
majoitus ja ravitsemus	0	0	0	1	1	3
liikenne	0	0	2	9	5	7
rahoituspalvelu	0	0	0	2	1	1
liike-elämän palvelu	1	0	2	6	4	8
julkinen hallinto	0	0	0	8	5	3
koulutus	3	4	3	4	3	5
terveys- ja sosiaalitoimi	0	0	1	11	12	14
muu yhteiskunnallinen ala	0	0	0	3	1	5
työnantaja	0	0	0	0	0	0
kansainvälinen järjestö	0	0	0	0	0	0
tuntematon	2	3	1	10	4	1
<b>YHTEENSÄ:</b>	<b>34</b>	<b>30</b>	<b>38</b>	<b>133</b>	<b>106</b>	<b>117</b>
keskuskunnassa työssäkäyvät				35	40	42
työttömät				12	23	17

Lähteet: Väestö, asuinhuoneisto ja elinkeinot, YKR -aineisto © SYKE, Tilastokeskus/Rakennukset, tiedot poimittu maastotietokannasta © Maanmittauslaitos (Tiedot kokosi Jyrki Liimatainen Satakuntaliitosta. Hänen mukaansa YKR -aineistossa (YKR= hdyskuntarakenne) on todennäköisesti puutteita, koska kaikkia tietoja ei ole voitu kohdistaa täsmälleen oikeaan paikkaan, mutta tiedoista saadaan kuvaa kehityssuunnista.)

### Palvelut, joita kunta, seurakunta ja valtio tarjoavat kyläläisille

Lakisääteisenä peruspalveluna kunta järjestää jokaiselle alle kouluikäiselle lapselle kunnallisen päivähoiton. Niemenkylässä on yksi kunnallinen perhepäivähoitaja.

Yksi merkittävimmistä kunnan järjestämistä palveluista kylällä on Niemenkylän koulu, jossa opiskelee puolet Luvian peruskoulun 3.-4. –luokkalaisista. Iltaisin koululla ja sen liikuntasalissa toimii erilaisia kunnan ja kansalaisopiston järjestämiä harrastusryhmiä. Koulua ja sen merkitystä käsitellään tarkemmin myöhemmin.

Verkkorannassa, kylässämme sijaitsee kunnan sauna ja uimaranta. Sauna lämmitetään kesäisin kolmena päivänä viikossa. Kunta järjestää rannassa joka kesä lasten uimakoulun. Uimarannan läheisyydessä on kunnan omistama Verkkorannan kesäkotikoti, joka on aikoinaan toiminut kaupunkilaisten täysihoidolana kesäisin ennen kuin huvilat yleistyivät. Tällä hetkellä kesäkotikoti on käyttökiellossa lattian romahtamisvaaran vuoksi ja vaatii kunnalta pikaisia päätöksiä talon tulevaisuuden suhteen.

Hanninkylän ja Niemenkylän välillä on kestopäällysteinen tieosuus, jonka kunnosta ja talvihuollosta vastaa kunta/tielaitos. Syksystä 2004 lähtien tie on ollut talvella hyvässä kunnossa. Asfaltoitu tie jatkuu Lankooriin yksityisen tien alkuun asti. Lankoorintien loppupäässä tien pohja on kelvottomassa kunnossa ja korjaustoimet, esim. öljysoran lisääminen suurimpiin kuoppiin, riittämättömät. Katuvalaistus on Niemellä kylän keskustassa.

Kylälle on vedetty kunnallinen vesijohto, mutta jätevesiviemärintiä ei ole. Kaikki taloudet eivät ole liittyneet kunnan vesijohtoverkostoon, vaan osa talouksista käyttää oman kaivon vettä. Voimaan tulleet asetukset talouksien jätevesien käsittelystä vaativat yksittäisiä kyläläisiä ratkaisemaan kiinteistöjen jätevesien käsittelyn ellei kunta laajenna jätevesiviemärintiä lähivuosina. Silti osa kyläläisistä jäisi viemäriverkoston ulkopuolelle.

Kunnan omistama kalasatama Lankoorinnokassa ei palvele kyläläisiä.

Seurakunnan kesäkotit sijaitsee Niemenkylän Katirannassa. Kesäisin siellä järjestetään seurakunnan ja kunnan yhteisiä lasten- ja nuortenleirejä, seurakunnan nuorteniltoja sekä diakoniatyön järjestämiä virkistyspäiviä mm. vanhuksille, veteraaneille ja perheille.

## Kyläkysely ja sen tulokset

Keväällä 2004 jaettiin jokaiseen Niemenkylän talouteen kyläkysely, eli yhteensä n. 190 kpl. Niitä palautettiin 27 eli vastausprosentiksi tuli 14. Kyselyn tarkoituksena oli selvittää kyläläisten mielipiteitä kylän vahvuuksista, heikkouksista ja kehittämistarpeista.

### Niemenkylän hyväksi puoliksi mainittiin mm.

- rauhallisuus
- meren ja metsän läheisyys, luonto
- Verkkoranta
- koulu
- kaunis kylänraitti
- kyläyhteisömyisyys ja idyllimäisyys
- ihmiset tuntevat toisensa
- urheilupaikat ja lenkkeypolut
- mukavat ihmiset
- kesämökkiläiset
- isot tontit
- palvelut kuitenkin lähellä

### Niemenkylän huonoiksi puoliksi mainittiin

- hiljainen ja tylsä keskikylä talvisin
- kaupan, postin ja jäätelökioskin puuttuminen
- minkkitarhan hajut
- pyörätien puuttuminen
- valaistuksen puutteellisuus
- kesäaikaan ei kulje linja-autoa
- kylän läpikulkevan liikenteen liian kova vauhti
- vähän harrastusmahdollisuuksia

### Kehittämisideoina mainittiin

- linja-autoliikenteen lisääminen
- tien kunnostaminen myös Lankoorin osalta
- tontteja ja asuinpaikkoja uusille tulijoille
- kunnan viemäri
- kirjasto auki myös kesäisin
- posti
- kesäkodin korjaaminen
- yrityksiä lisää
- entisen kaupan pihaan toripäiviä
- yhteistä toimintaa enemmän
- leikkikentän kunnostus
- uimarannan kehittäminen

### Lisäksi kyselyssä ehdotettiin

- retkiä
- koulutuksia
- kulttuuritapahtumia
- liikunnallisia mahdollisuuksia
- sekalaisia ideoita kylän virkistykseksi

Kyselystä on kooste tämän kyläsuunnitelman liitteenä.

## Vahvuudet, heikkoudet, mahdollisuudet ja uhat

Edellä esitellyn kyläkyselyn sekä kyläillassa täytettyjen nelikenttäanalyysien pohjalta on muotoiltu seuraavat Niemenkylän vahvuudet, heikkoudet, mahdollisuudet ja uhat.

Tulevaisuudessa on huolehdittava siitä, että vahvuudet tulevat säilymään ja niiden vahvistamiseksi toimitaan aktiivisesti. Mahdollisuudet tulee hyödyntää tehokkaasti. Heikkoudet ja uhat tulee ottaa vakavasti ja niiden poistamiseksi ja vahvuuksiksi kääntämiseksi on tehtävä pitkäjänteistä työtä.

VAHVUUDET	HEIKKOUEDET
<ul style="list-style-type: none"> <li>• aktiivinen kyläkoulu</li> <li>• kaunis kylänraitti</li> <li>• maaseutumaisuus</li> <li>• toimiva julkinen liikenne koululle kouluaikoina</li> <li>• meren läheisyys</li> <li>• hyväkuntoinen tie kirkolta kylän keskusta</li> <li>• Porin läheisyys</li> <li>• yhteiset tapahtumat</li> <li>• kyläläisten hyvä itsetunto kylästä</li> </ul>	<ul style="list-style-type: none"> <li>• kyläläisten vähäinen kiinnostus oman kylän asioihin</li> <li>• palveluiden puute</li> <li>• leikkikentän ja urheilukentän huono kunto</li> <li>• vähän hyviä, uusia tontteja</li> <li>• vähän kyläläisiä kunnallisessa päätöksenteossa</li> </ul>
MAHDOLLISUUDET	UHAT
<ul style="list-style-type: none"> <li>• meren ja luonnon hyödyntäminen</li> <li>• Verkkorannan hyödyntäminen</li> <li>• kylälle muuttavat nuoret perheet</li> <li>• yhteishenki</li> </ul>	<ul style="list-style-type: none"> <li>• koulun lakkauttaminen</li> <li>• maaseutumaisuuden katoaminen</li> <li>• ilkeä</li> <li>• väestön ikääntyminen ja väheneminen</li> </ul>

## Kehittämistoiminnan painopisteet

### Koulu ja sen ympäristö

#### Tilanne

Koulu sijaitsee keskellä kylää. Sen merkitys kylän elinvoimaisuudelle on suuri. Sen olemassaoloon on sidottu julkisen liikenteen säilyminen kylällä, koska linja-auto ajaa kouluvuoroja. Lisäksi koulu tuo elämää ja ääntä kylälle. Koulurakennus hoidettuna toimii harrastuspaikkana, mm. kansalaisopistojen järjestämien piirien kokoontumispaikkana. Tällä hetkellä koululla kokoontuu Otsolan opiston ompelupiiri ja liikuntatiloissa eri sählyjoukkueita ja lasten satutanssi. Kyläkokoukset ja kyläillat pidetään koululla.

Luvian peruskoulun 3. ja 4. luokat on jaettu kahteen sivukouluun, Niemenkylään ja Peränkylään. Tänä vuonna koulussa on 40 oppilasta, jotka on jaettu kolmeen luokkaan. Pieni sivukoulu tarjoaa lapsille ainutlaatuisen oppimisympäristön, jossa luonnon ja ympäristön yhdistäminen paitsi opetukseen myös välituntitoimintaan on helppoa. Lapset, opettajat ja vanhemmat ovat tyytyväisiä kunnan kouluratkaisuun, jossa jokainen oppilas saa opiskella kaksi vuotta pienessä kyläkoulussa ja nauttia sen tuomista mahdollisuuksista.

#### Kehittämistarpeet

Nuoret kaipaavat kylälle lisää harrastuspaikkoja. Toivomuslistalla on skeittauspaikka sekä koripalloteline. Molemmat vaativat asfalttialustaa.

Koulun takana on leikkikenttä, jossa on mm. keinuja, kiipeilyteline, hiekkalaatikko ja liukumäki. Välineet ovat osittain huonossa kunnossa. Leikkikenttä kaipaisi uusia laitteita sekä entisten korjaamista.

Koulun yhteydessä on myös suuri nurmikenttä, jonka käyttö on kouluaikojen ulkopuolella erittäin vähäistä. Kesällä kenttää käyttävät jalkapalloilijat 1-2 kertaa viikossa. Kentän reunaan tehtiin viime talvena alue luistelua varten, mutta kesän jäljiltä alue kasvaa taas heinää. Perustus tulisi uusia, laajentaa ja merkitä selvästi luistelualueeksi.

Nurmikentän laidalla on kunnan lahjoituksena saama mökki. Tällä hetkellä sen sijainti tekee lasten pulkkamäestä vaarallisen, koska lapset voivat laskea päin mökkiä tai sen alle. Mökille pitäisi löytää mielekäs käyttötarkoitus ja paikka. Mökin katto vuotaa, joten se on korjattava pikimmiten. Kaiken kaikkiaan koululaisten käyttämä koulun ja nurmikentän välinen mäki on turhan haasteellinen liukumäeksi. Pienemmille lapsille se on jopa liian vaarallinen.

### **Toteutettavat hankkeet**

- Kunnan kanssa on neuvoteltava koulun ja sen alueelle tehtävistä suunnitelmista.
- Pohditaan mahdollisuutta sijoittaa jonnekin koulun läheisyyteen skeittauspaikka ja/tai koripalloteline.
- Leikkikentälle rakennetaan uusia kohteita, esim. laiva, sekä kunnostetaan vanhoja leikkivälineitä.
- Nurmikenttään varataan selkeä ja tarpeeksi suuri alue luistelurataa varten. Alue perustetaan kunnolla. Kentälle hankitaan myös valaistus. Kentän ylläpidosta, aurauksesta ym. on sovittava kunnan kanssa. Kentän laidalla oleva mökki voisi toimia joko muualla kentän laidalla esim. luistinten vaihtokoppina tai leikkikentän laidalla leluvarastona. Mökin katto on kunnostettava.
- Koulun ympäristöön tulisi miettiä parempi paikka pulkkamäelle.

### **Verkkoranta**

#### **Tilanne**

#### **Uimaranta**

Verkkorannassa sijaitsee kunnan uimaranta ja sauna. Sauna lämmitetään kolme kertaa viikossa. Saunominen maksaa aikuisilta 2 € ja koululaiset ja lapset pääsevät ilmaiseksi. Rannassa on laituri. Samassa rannassa kunta järjestää uimakoulun kesällä. Uimarannan vieressä on vanhan, palaneen saunan paikalle jäänyt betoniperustus, joka tällä hetkellä rumentaa maisemaa.

#### **Kesäkoti**

Rannan läheisyydessä sijaitsee kunnan omistama Verkkorannan kesäkoti, josta on kerrottu enemmän historiaosuudessa. Talo on tällä hetkellä käyttökiellossa. Lattiasieni tuhoaa talon perustuksia ja korjauksilla alkaa olla kiire. Talon remontoinnista ja käyttötarkoituksista on tehty tänä vuonna kattava selvitys, jonka pohjalta kunnan päättäjät tekevät päätökset jatkotoimista. Talo on upealla paikalla ja kaunis. Korjattuna se voisi toimia mm. kuntalaisten juhlien pitopaikkana. Kyläyhdistys kannattaa talon korjaamista.

#### **Venelaiturit**

Verkkorannassa sijaitsevat myös manttaalikunnan omistamat venelaiturit. Venepaikkojen omistajat valvovat laitureita kesäisin.

### **Kehittämistarpeet**

#### **Uimaranta**

Uimaranta on varsin kapea ja syvenee nopeasti. Sitä pitäisi leventää joko rannasta katsottuna vasemmalle tai laiturin oikealle puolelle. Laajennusosa voisi olla matalampi, joten se sopisi pienemmille lapsille. Myös uimakoulun eritasoisten ryhmien samanaikainen toimiminen helpottuisi uimarannan leventämisen myötä. Nykyistä rantaa voisi syventää varsinkin laiturin ympäriltä. Jos uimaranta saataisiin kuntoon, jatkossa siihen voisi suunnitella hankittavaksi lastenliukumäen tms. laitteita.

Vanhan saunan betoniperustuksen päälle voisi rakentaa grillipaikan.

---

Tällä hetkellä saunavuorojen aikana ei ole minkäänlaista kioskitoimintaa.

Tärkeää olisi, että kunnan uimaranta erotettaisiin omaksi tontikseen Verkkorannan kesäkodista.

### **Matonpesupaikka**

Matonpesupaikan tilalla on ollut aikoinaan tanssipaviljonki. Jos kesäkodin korjaussuunnitelmat etenevät, tulevaisuudessa voisi miettiä myös tanssipaviljongin uudelleenrakentamista. Tällöin matonpesulle täytyisi löytyä toinen paikka.

### **Kesäkoti**

Kesäkodin kohtalo on tällä hetkellä kunnan päättäjien pohdittavana. Jos kesäkotiä lähdetään korjaamaan yhdistyksen hakemilla tukirahoituksilla, mielekkäintä lienee perustaa oma yhdistys esim. Verkkorannan kesäkoti ry. Tässä vaiheessa kyläyhdistys voi toimia mielipidevaikuttajana, jotta talon korjaus saataisiin alkuun sekä tarjota tarvittavaa talkooapua.

### **Toteutettavat hankkeet**

- Kunnan kanssa aloitetaan neuvottelut uimarannan kehittämiseksi. Kunnalta pyydetään apua grillikatoksen suunnittelussa ja tarvikkeiden hankinnassa. Kyläyhdistys voisi rakentaa katoksen talkoilla.
- Aloitetaan neuvottelut uimarannan laajentamisesta ja osittaisesta syventämisestä.
- Kyläyhdistys tarjoutuu lämmittämään saunaa kesäisin ja järjestää samalla kioskitoimintaa saunavuorojen ajaksi.

## **Kyläyhteisön ja tapahtumien kehittäminen**

### **Tilanne**

Kyläyhdistysten toimintainto vaihtelee. Aktiivisten vaiheiden jälkeen tulee hiljaisempia aikoja. 2000 -luvulla Niemenkylässä on ollut aktiivista kylätoimintaa. Varsinaisten toimijoiden joukko on kuitenkin suhteellisen pieni ja toiminta kuormittaa helposti samoja henkilöitä tapahtumasta toiseen. Jatkon kannalta olisi erityisen tärkeää kyetä laajentamaan aktiivisten toimijoiden joukkoa.

Vakituisen aseman ovat saaneet talvitapahtuma, lauluillat, tienvarsien siivoustalkoot, Niemenkyläviikko sekä joulunodotuksen avaus. Talvitapahtuma on ollut joko ulkorieha tai säästä riippuen esim. kylpylämatka. Niemenkyläviikon ohjelma on vaihdellut hieman vuosittain. Ohjelmassa on ollut taidenäyttely, kylän historiaan johdettava kävelykierros, kyläjuhla, toripäiviä sekä yhdessä kunnan kanssa järjestetty Verkkoranta Jazz. Joulunodotuksen avaus on järjestetty yhdessä koulun kanssa. Muutamina vuosina koulun pihalle on pystytetty joulukuusi, jonka kynttilät on sytytetty joulunodotuksen alettua. Samassa yhteydessä on pidetty koululaisten ja kyläyhdistyksen yhteiset myyjäiset.



Kuva vuoden 2004 Niemenkyläviikon historiaan johdattavalta kävelykierrokselta. Oppaana Arvi Elomaa.

### Kehittämistarpeet



Määrällisesti toimintaa tuskin tarvitsee paljon lisätä. Suunnitelman teon yhteydessä esille tulleet uudet ideat toiminnan kehittämiseksi annetaan hallituksen mietittäväksi ja mahdollisesti toteutettaviksi.

Kylän yhteiset tapahtumat ovat tärkeitä erityisesti kyläläisten yhteishengen kannalta. Sitä kautta löytyy uusia tekijöitä ja ihmiset kiinnostuvat oman kylän asioista ja niihin vaikuttamisesta. Lisäksi paras keino laajentaa tekijöiden joukkoa on henkilökohtainen kutsu tulla mukaan johonkin yksittäiseen tapahtumaan tai projektiin.

Kuva vuoden 2003 talviriehasta Verkkorannasta. Ohjelmassa oli mm. moottorikelkka-ajelua, ajeluttamassa Esa Satomaa.

### Kylänraitti

#### Tilanne

Hanninkylän ja Niemenkylän välissä oleva kestopäällystetty tie on varsin hyvässä kunnossa, lukuun ottamatta Lankoorintien loppupäätä. Valaistus on vain kylien kohdalla. Välillä on pimeää metsätaival. Tie muuttuu hiekkatieksi Lankoorissa yleisen tien päättyessä. Kevyenliikenteenväylää Hanninkylän ja Niemenkylän välillä ei ole.

Kyläyhdistys järjestää keväisin tienvarsien siivoustalkoot. Kyläraitin ympäristön ja tienvierujen näkymät ovat osittain ränsistyneitä asumattomien talojen lähistöllä.

Joihinkin haasteisiin on jo tartuttu. Tämän projektin aikana on korjattu Lankoorintien varressa oleva pieni punainen pruutthuane (ruiskukoppi). Sellainen tuli aikoinaan olla jokaisessa kylässä. Sen sisällä säilytettiin ruiskua mahdollisen tulipalon sammutusta varten. Niemenkylän ruiskukoppi on rakennettu 1939.

*Niemenkylän kunnostettu pruutthuane.*



*Vanhaa ruiskua koekäytetään pruutthuaneen valmistajaisten ruiskutusnäytöksessä.*

### **Kehittämistarpeet**

Kevyenliikenteenväylä olisi tarpeellinen, mutta sen saaminen kylälle riippuu muista asioista. Jos viemäriverkostoa päätetään laajentaa Niemenkylän suuntaan, olisi siihen liittyvien kaivuutöiden yhteydessä mahdollista perustaa myös pyörätie.

Asumattomien talojen peltotilkkuja voisi hoitaa siten, että omistajien suostumuksella ne muutettaisiin maisemapelloiksi, esim. istuttamalla auringonkukkaa, hunajakukkaa tmv. kaikkien ohikulkijoiden iloksi.

Kylällä olevista poluista ja luontoreiteistä olisi hyvä tehdä ulkoilukartta.

### **Kehittämishankkeet**

- Pystytetään Niemenkylään tultaessa Tervetuloa Niemenkylään –kyltit tien varteen.
- Aloitetaan kartoitus huonokuntoisten peltujen omistajista ja maisemoinnista.
- Kartoitetaan pysyvät luontopolut ja hiihtoreitit ja tehdään niistä kartta.

## **Uusien asukkaiden houkuttelu**

### **Tilanne**

Tällä hetkellä Niemenkylässä ei juuri ole uusia tontteja. Kysyntää olisi. Kunta selvittää uusien tonttien kaavoittamista.

Asumattomien kiinteistöjen selvityshanke on menossa Sata muuttaa maalle –projektissa.

### **Kehittämistarpeet**

Täytyy selvittää maanomistajilta, ketkä olisivat halukkaita myymään tontteja.

### **Toteutettavat hankkeet**

- Ryhdytään selvittämään mahdollisia halukkaita tonttien myyjiä.
- Kyläyhdistys toimittaa jatkossa aina uusille kylälle muuttaneille ihmisille tervetuloitovotuksen.

## **Kaupan kiinteistö**

### **Tilanne**

Kylältä loppui kyläkauppa syksyllä 2003. Tämän jälkeen kyläkaupan kiinteistö on ollut tyhjillään. 2000 -luvulla kauppaa on pitänyt kaksi eri yrittäjää. Näyttää siltä, että ympärivuotisen kaupan toiminta ei ole kannattavaa eikä kaupan takaisin saaminen ole realistista. Kesäaikainen kioskikauppa saattaisi menestyä. Kiinteistön omistaa yksityishenkilö.

### **Kehittämistarpeet**

Tyhjillään oleva kiinteistö keskellä kylää on masentava. Ensin täytyy selvittää realistiset vaihtoehdot sille, miten kyläyhdistys voisi saada kiinteistön käyttöönsä. Kiinteistöstä saisi kyläläisille kokoontumis- ja harrastuspaikan, jossa voisi olla mm. kangaspuut ja nettipiste.

### **Toteutettavat hankkeet**

- Idea jää tässä vaiheessa ajatuksen tasolle.

## **Julkinen liikenne**

### **Tilanne**

Tällä hetkellä Niemenkylään kulkee koululaisia kuljettava linja-auto. Samalla se kuljettaa kyläläisiä. Linja-autolinjan jatkuminen on riippuvainen koulun säilymisestä kylässä.

Kylällä on muutamalla pysäkillä huonokuntoinen katos.

### **Kehittämistarpeet**

Kylälle tarvitaan uudet linja-autopysäkkien katokset.

### **Kehittämishankkeet**

- Kuntaan ollaan hankkimassa uusia linja-autokatoksia, joista on mallikappale ollut nähtävillä kunnassa. Todennäköisesti sellaisia olisi tulossa kylälle yksi. Tiedustellaan mahdollisuutta saada useampia, jos työ tehtäisiin itse kunnan antaessa materiaalit.

## **Muut kehittämiskohteet**

Tässä vaiheessa idean tasolle jäävät muutamat suunnittelun aikana esille nousseet asiat, joista mainittakoon kylätalkkari/turvamies.

## Kyläsuunnitelman toteutusaikataulu

### Koulun alueen kehittäminen vuosina 2006-2008

Koulun leikkikentän kunnostus	2006-2007
Luistelupaikan kunnostaminen	2006-2007
Pulkkamäki	2006-2007
Mökin uudelleensijoittaminen ja katon korjaaminen	2006
Skeittauspaikan ja koripallotelineen tekeminen	2007-2008

### Uimarannan kehittäminen vuosina 2006-2009

Grillikatos	2006
Uimarannan laajentaminen ja syventäminen	2006-2007
Kioskitoiminnan aloittaminen saunavuorojen ajaksi	2006

### Kylänraitin kehittäminen vuosina 2006-2013

Tervetuloa Niemenkylään –kyllit	2006
Peltojen maisemointi	2006-2008
Kylän luontoreittien kartoitus	2006-2008
Pyörätie kylälle	-2013

### Uusien asukkaiden hankkiminen

Selvitys myytävissä olevista tonteista	2006-2009
Tervetuloivotus uusille asukkaille	2006-

### Julkinen liikenne

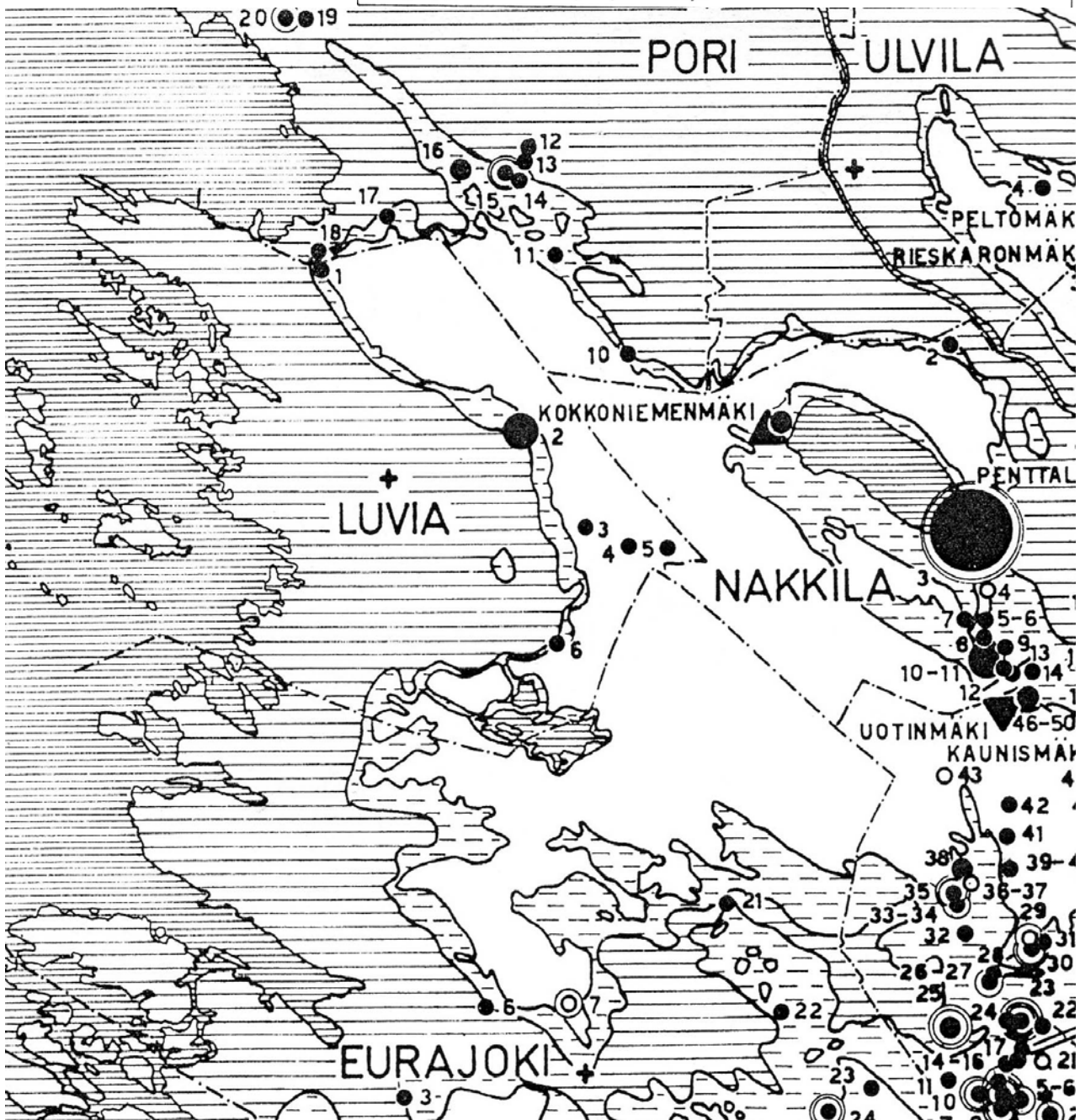
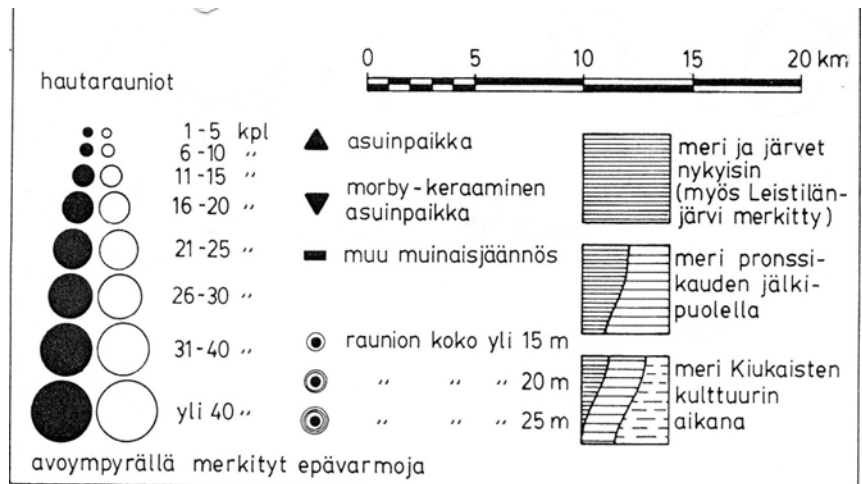
Uudet pysäkkikatokset	2007
-----------------------	------

## Liitteet

- Kartta pronssikauden asutuksesta
- Kartta Niemen keskustan taloista 1880-1920 Lasse Wahlroosin kirjasta Luvian rannikon asutushistoriaa, Luvia Seor , 1994.
- Kartta Lankoorin asutuksesta 1750-1970 Lasse Wahlroosin kirjasta Luvian rannikon asutushistoriaa, Luvia Seor, 1994.
- Kooste kyläkyselystä vuodelta 2004

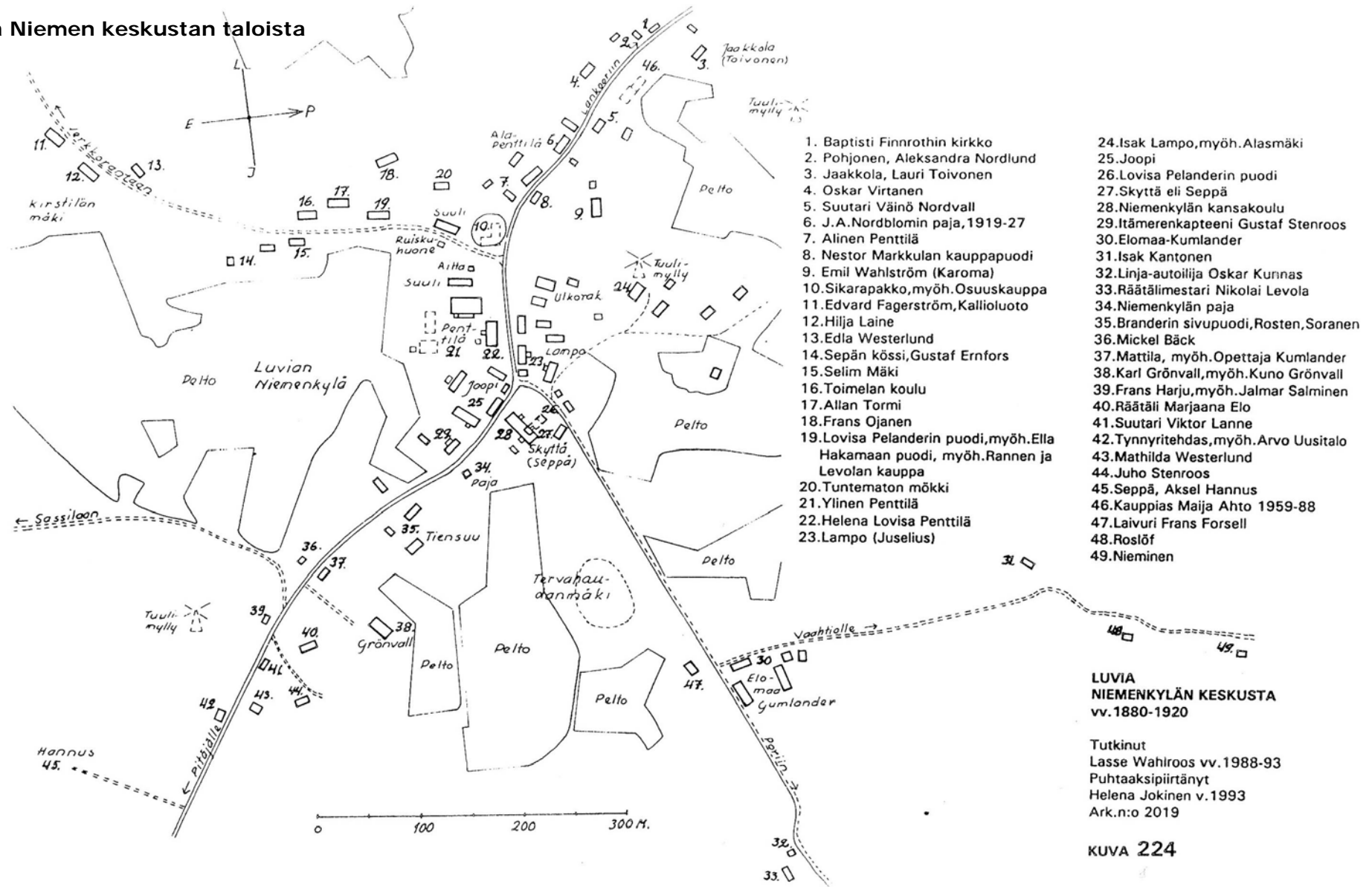
Liite 1

Pronssikauden asutus



Liite 2

Kartta Niemen keskustan taloista



- 70. Aalto
- 71. Flinck
- 72. Granbocko

Söpin

- föärtti
- 73. Jnderoorki
- 74. Ketola
- 75. Kravisuu
- 76. Kuusisto
- 77. Knifholm
- 78. Latoluoma
- 79. Söderlund
- 80. Mökinen
- 81. Myllyniitty
- 82. Nilkeu
- 83. Nilkeu, Lovisa
- 84. Nilkeu, Lonskänig-
- 85. Nordberg säppi
- 86. Ojanen
- 87. Pohjanranta, Henrik
- 88. Pohjanranta, Carl
- 89. Puoda
- 90. Puuhalmi, Bohalm
- 91. Pikkuniitty
- 92. Rajakari
- Pohjan Lahti
- 93. Rajakari, Henrica
- 94. Roos, Saarela

Salt

- Sjön
- 95. Rosnoll Samuel ym.
- 96. Seppä
- 97. Soode
- 98. Stenvall, Ranta-Joopi
- 99. Sundström
- 100. Sundelin
- 101. Spindholm
- 103. Sundi, Ojansetu
- 102. Sundi, Kartano
- 104. Sundi, Ramberg jakasselius
- 105. Sundi, Petrell Kirihvila
- 106. Sundi, Laaksanen
- 107. Sundi, Stole, Hovila
- 108. Wahlroos G. kelin
- 109. Wester O. nekko

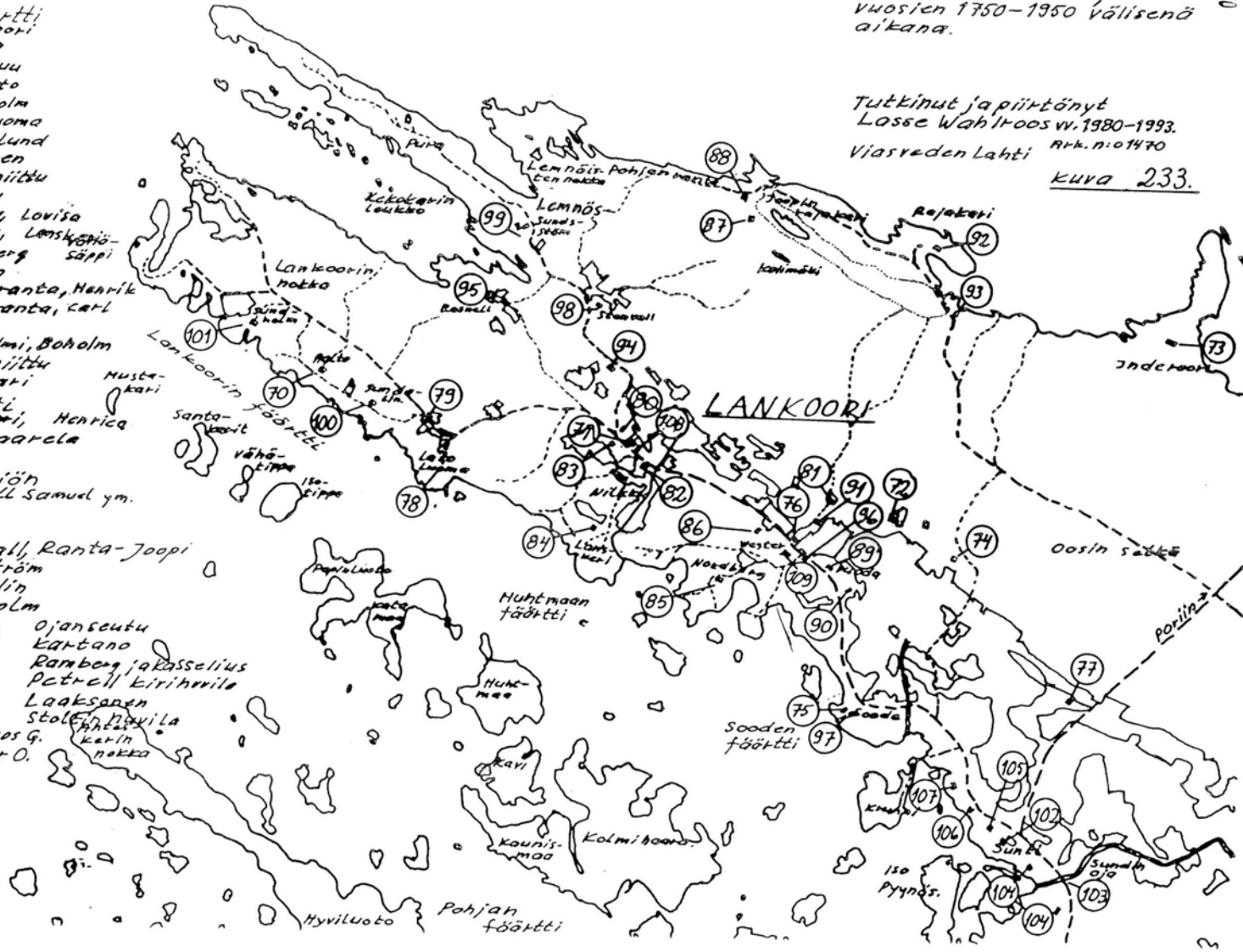
LUVIA, Lankoori

Lankoorin asuinpaikat vuosien 1750-1950 välisenä aikana.

Tutkinut ja piirtänyt  
Lasse Wahlroos v. 1980-1993.

Viasveden Lahti Ark. n:o 1470

KUVA 233.



Liite 3

Kartta Lankoorin asutuksesta

## Liite 4

### Kooste kyläkyselystä 2004

Kyselyitä jaettiin n. 190 kpl  
Vastauksia saatiin 27 (vastausprosentti 14)

#### Kauanko olette asunut Niemenkylässä?

- 9 asunut aina
- 14 yli 10 v.
- 2 5-10 v.
- 4 alle 5 v.

#### Perheen rakenne?

- 17 eläkeläistä
- 22 työkäistä
- 5 alle kouluikäistä lasta
- 3 yli 7-vuotiasta lasta

#### Hyviä puolia Niemenkylässä:

syntymäpaikka, hieno paikka, rauhallinen, meren läheisyys, kylän raitti, kyläyhteisömäisyys, ihmiset tuntevat toisensa, luonto, maisemat, urheilupaikat, sopivat välimatkat, mukavat ihmiset, mukavat naapurit, idyllisyys, Verkkoranta, uusien asukkaiden muuttaminen, metsä, kylä on pieni, kauppa, kylä on "tiivis paketti", kylän yhteiset tapahtumat, kyläkoulu, valaistus, kesämökkiläiset, mukavat ja rauhalliset aikuiset sekä iloiset lapset, tarpeeksi kaukana keskustasta, kaunis saaristo, kohtuulliset tiet, persoonalliset asukkaat, taiteilijat, oma rauha, isot tontit, ihanat lenkkipolut, uintimahdollisuudet, palvelut melko lähellä.

#### Huonoja puolia:

Talvella keskikylä tylsä, kun ei ole kauppaa, ei kulje "kimppamenio", minkkitarhan hajut, kevytliikennettä ei ole huomioitu eli pyörätie puuttuu (useassa paperissa), valaistuksen puutteellisuus, kesäaikaan linja-autoyhteyksien puute (useassa paperissa), jäätelökioskin puute, kaupan puute, kylän läpikulkeva liian kovavauhtinen liikenne, vähän harrastusmahdollisuuksia, postin puute.

#### Kehittämisideoita:

Linja-auto, tie kuntoon Lankooriin asti, koulun säilyttäminen, rautakauppa olisi ihanne, tontteja ja asuinpaikkoja uusille tulijoille, kunnan viemäriverkko, lapsiperheiden houkuttelu, edustajia kunnalliseen päätöksentekoon, kirjasto auki myös kesäisin, posti, kesäkodin korjaaminen, yrityksiä lisää, kaupan pihaan toripäiviä, sosiaalista toimintaa, yhteisiä tilaisuuksia, vanhat ja nuoret yhdessä.

#### Toivottua toimintaa vuoden aikana:

Vaihtoehtojen (talvirieha, tienvarsien siivous, kesäjuhla, joulunodotustapahtuma) lisäksi toivottiin joulutulia Niementielle jouluaattoiltana jatkossakin, hengellistä tapahtumaa, toritapahtumia kaupan pihalla 2-3 kesälauantaina, musiikkitapahtumia kylän omin voimin, Petrellin toria, koululle kesätoria, kirppistä, uivan torin vakiintumista toivottiin, kesätanssit kesäkodilla, kirjasto auki kesällä, perennojen vaihtopäivä.

#### Toimintaa edelleen:

Retkiä: teatteri, IKEA, uimaan, opastettu kyläkierros (kerrotaan talojen historiasta ja nykypäivästä), vierailuja muihin kyliin esim. Viasvesi tai Kuivalahti, veneretki saareen, hiihtoretkiä hiihtokeskuksiin esim. Kauhajoelle ja luontoon.

Koulutus: uudet jätevesimääräykset, käytännöllistä kuten pajunpunonta, meriruoko, kalan kokkikurssi, naapuripapu, tietokoneen alkeiskurssi, riukuaidan tekokurssi.

Kulttuuri: kädentaitojen näyttely (käsityöt, vanhat työmenetelmät, puhdetyöt), keräilynäyttely (rahat, postimerkit, tulitikkiuuskat, kynät, etiketit), vanhasta ja uudesta merenkäynnistä, kalastuksesta ja maanviljelyksestä, metsänhoidosta, opetustyöstä, elämästä Niemenkylässä yleensä. Kyläkokousten yhteydessä pienet esitelmät ammatti-ihmisten näkökulmasta, teatteri, konsertti, taidenäyttelyt.

### **Muuta:**

aikakauslehtien kierrätyslaatikko, yhdistykselle oma postilaatikko, lastenhoitoapu, lapsiparkki, atk-alkeiskurssi eläkeläisille, äitienpäiväjuhla, keskusteluiltoja, opetusiltoja, tanssikurssi, maalausleirejä päivisin, nuorisolle tanssikursseja esim. break, funk, musisointia kesäkodilla, joku (esim. Lasse Wahlroos) kertomaan kylän historiasta.

### **Liikunnalliset mahdollisuudet:**

Ehdotuksista kannatusta sai jääkiekko 3 paperissa, hiihtoladut 15, satujumppa 9 ja jumppa aikuisille 7 paperissa. Lisäksi ehdotettiin joogaa, itämaista tanssia, kevätpromenadia eli luontopolkua tehtävineen, kesäjumppaa kentällä, telineitä lihaskunnan nostamiseksi, koripallotelineitä koululle, skeittipaikkaa.

### **Kylän kehittämishankkeita:**

Postilaatikoiden katoksia kannatettiin 3 paperissa, bussikatoksia 5, leikkikentän kunnostusta 13, kylätalkkaria 13 paperissa. Lisäksi ehdotettiin pyörätietä, uimarannan kehittämistä (pysyvä grillipaikka esim. vanhan saunan paikalle, uimarannan leventäminen), 80 km/h nopeusrajoituksen laskemista (TOTEUTUNUT JO), jätevesien viemärintiä/ puhdistamoja, kunnan kanssa yhteistyönä kesäkodin kunnostamista.

### **Kylänmaiseman kehittämideoita:**

pusikon raivaus, rakennusten kunnostus, istutuksia lisää, koulun, kaupan ja Verkkorannan alueiden siistiminen, uusien asukkaiden houkuttelemisen, jolloin rakennettaisiin uusia ja korjattaisiin vanhoja rakennuksia, lintutorni, jokainen pitää omat nurkat siisteinä, laiturialueen kunnostaminen kunnan avulla, kukkaistutuksia sinne tänne, "Tervetuloa Niemenkylään" –kyltti Hannuksen tien kohdalle Niementielle.

### **Mitä palveluja kaipaisit:**

Kesätori, toinen perhepäivähoitaja kylälle, kaupan jatkuminen, rautakauppa, lottoamismahdollisuus kyläkauppaan, postipalvelut, kesäkotia suurempaan käyttöön mm. bänditapahtumia jne.

### **Tietoja kylätoiminnasta haluttiin lukea:**

Ilmoitustaululta 15, kunnan tiedotuslehdessä 15, SK 4, sähköpostitse 5, kotiin jaettavasta kylätiedotteesta 11, kännykkään 3 paperissa.