

RUDANMAAN KYLÄSUUNNITELMA 2006 – 2013

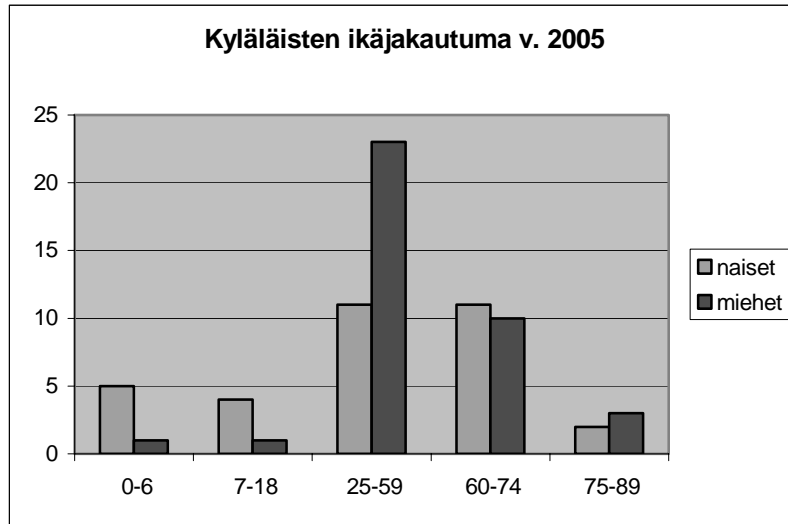


RUDANMAAN KYLÄSUUNNITELMA

KYLÄN KUVAUS	5
KYLÄN HISTORIA	6
KYLÄMAISEMA.....	7
NÄHTÄVYYDET.....	7
TOTEUTETUT HANKKEET	7
KYLÄKYSELY	7
<i>Vastaajien omia toiveita ja ideoita kylän kehittämiseksi.....</i>	<i>9</i>
NELIKENTTÄANALYYSI	9
<i>Vahvuudet</i>	<i>10</i>
<i>Mahdollisuudet</i>	<i>10</i>
<i>Heikkoudet</i>	<i>10</i>
<i>Uhat</i>	<i>10</i>
KUNNAN KANSSA NEUVOTELTAVIA KEHITTÄMISKOhteITA	10
TULEVIA HANKKEITA.....	10
KYLÄN TULEVAISUUSNÄKYMÄT VUOTEEN 2013 MENNESSÄ	11

Kylän kuvaus

Rudanmaan kylään on kunnan keskustasta matkaa noin 15 km. Kyläkoulu lakkautettiin 1973. Rakennus on nyt yksityisessä omistuksessa, ja sitä käytetään myös kylän yhteisten tilaisuuksien ja muiden tapahtumien pitopaikkana. Kylän asukasmäärä on 71 (väestörekisteri kesäkuu 2005), joka moninkertaistuu kesäaikaan. Yksistään Iso-Lankkojärvellä on noin 50 kesäasuntoa. Kylässä ei ole kauppaa eikä kauppa-autotoimintaa.



Aktiivinen kylätoiminta on vielä varsin uutta. Rudanmaan kyläyhdistys ry perustettiin 2003. Yhdistyksen ensimmäinen tavoite oli rakentaa uimaranta Iso-Lankkojärven rantaan, kunnan omistamalle maalle sekä löytää kyläläisille yhteistä tekemistä viihtyisyyden lisäämiseksi.



Kylästä löytyy kädentaidon harrastajia, taiteilija, teknokemianalan yrittäjä ja maa- ja metsätalousyrittäjyyttä (yksi maidontuottaja). Kylässä toimii myös Rudanmaan metsästysseura, urheiluseura Kajas sekä kalastuksenhoitokunta

Kylän historia

Rudanmaassa asustanut Kaisa-mummo pääsi Kotilieden sivuille vuonna 1930. Ihmetystä herätti talon erikoinen lämmitystapa. Sisällä oleva uuni lämmitettiin talon ulkopuolella sijaitsevasta tulipesästä.



Merkkejä Rudanmaan halki kulkeneesta talvitiestä Ikaalisista Poriin on edelleen nähtävissä. Talvitie palveli erityisesti puutavaran ja tervan valmistajia. Lankko- ja Haukijärven lähellä ollut "Metruusin" (oik. Smedroos) asumus oli pitkämatkalaisten tunnettu pysähdyspaikka. Varsinainen tieyhteys Harjakankaalta Rudanmaan kautta Lassilaan valmistui 1860 -luvulla valtion hätätyönä. Talvitie palveli tavarantoimittajia aina 1920 -luvulle asti, jolloin kuorma-autot alkoivat yleistyä.

Rudanmaassa toimi alakansakoulu vuodesta 1916 alkaen. Rakennus poltettiin vuoden 1918 kapinassa. Parin vuoden kuluttua samalle kivijalalle rakennettiin uusi koulu ja keväällä 1926 koulun johtokunta esitti koulurakennusta laajennettavaksi niin, että kylässä voitaisiin käydä myös yläkoulu. Laajennus toteutettiin vuosina 1927-28, jolloin koululle saatiin kaksi lisähuonetta. Koulussa oli lisäksi kaksi opettajan asuntoa. Vuonna 1948 koulussa oli 55 oppilasta. Kyläkoulu lopetti toimintansa 1973. Nykyisin koulu on yksityisasunto, jossa järjestetään erilaisia tilaisuuksia ja myös kyläläisillä on mahdollisuus pitää siellä kokouksiaan.

Entisaikoina kylässä oli vesivoimalla toimiva pärehöylä ja sirkkelisaha. Kylästä löytyi myös kattotiilien tekijä. Pilkkeet ja tervanpoltto oli yleistä. Myös toimivia pontikkatehtaita oli useita. Sattuipa niinkin, että yhden päivän ratsiassa lopetettiin peräti viisi tehdasta.

Kädentaitajien pärekopat, vihdat, yms. kuljetettiin Porin torille myyntiin Keto-Seppälän linja-autossa. Tuotteet pakattiin auton katolle korkeaksi kuormaksi. Joskus jopa osa matkustajista joutui matkaamaan linja-auton katolla, koska auton sisätilat olivat täynnä istuvia ja seisovia Poriin matkaavia. Sipulit ja marjat olivat myös rudanmaalaisten kauppatavaraa torilla.

Menneinä vuosikymmeninä kylässä oli vielä pitopalvelu, hautomokanala, kuorma-autoilijoita, takseja ja kauppoja (Passilahden ja Järven kaupat, Rudanmaan Talouskauppa ja Osuusliike Kalliopohja).

Rudanmaan kivikkoisissa metsissä puun ajo suoritettiin talviaikaan, jolloin lumella ja risuilla muokattiin maapohjasta kuljetukseen soveltuvat ajolinjat.

Kylämaisema

Kylän maisemaa hallitsevat kivet ja metsäiset kalliot. Kivisempää maisemaa tuskin muualta Satakunnasta löytyy. Lisäksi Rudanmaassa on useita järviä ja lampia, joiden rannoilla on lukuisia kesämökkejä.

Kylän asutus on hajaantunut kylää halkovalta Laviantieltä erkanevien teiden varsiin (Haukijärventie, Kalajoentie, Peltoniementie, Saunalahdentie, Rako-ojantie, Kallionpääntie). Varsinaista keskustaaajamaa Rudanmaassa ei ole. Kylän keskuksiksi voi nimetä entisen koulun ja tulevaisuudessa myös uuden uimarannan.

Nähtävyydet

- ”jättiläismäinen” kivenlohkare korkean kallion päällä Lahnajärventien risteyksessä
- kivien koloissa mutkitteluva entinen talvitie
- yleinen uimaranta
- kyläläisten käsityöpuoti
- Ässäkallio (yksi Noormarkun korkeimmista kohdista)
- Syreenilaakson kylä (nukkekotikylä)
- louhikkoinen yleismaisema



Toteutetut hankkeet

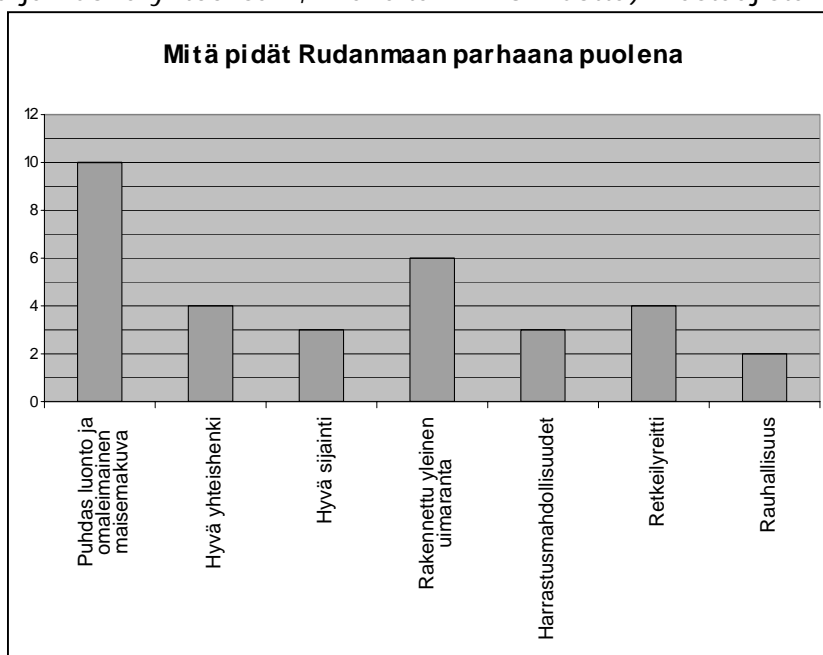
Kyläyhdistys on toteuttanut Leader+ -rahoitteen ”Kivikylän kehittämishankkeen”, jossa on tehty uimaranta kunnalta vuokratulle alueelle Iso-Lankkojärven rantaan. Rantaan on rakennettu pukukopit, tilava laavu, keittolevyllä varustettu grilli, puuliiteri ja käymälä. Hankkeen rahoituksella on rakennettu myös rantaan johtava tie, pysäköintialueet rantaan ja Laviantien varteen, jonne on sijoitettu kylän ilmoitustaulu ja kunnan yleiset roskalaatitot. Laviantien varren pysäköintialueelle on suunnitteilla myös kylän infotaulu.

Rudanmaan kyläyhdistys on ollut aktiivisesti mukana myös Mediavaunu-hankkeessa.

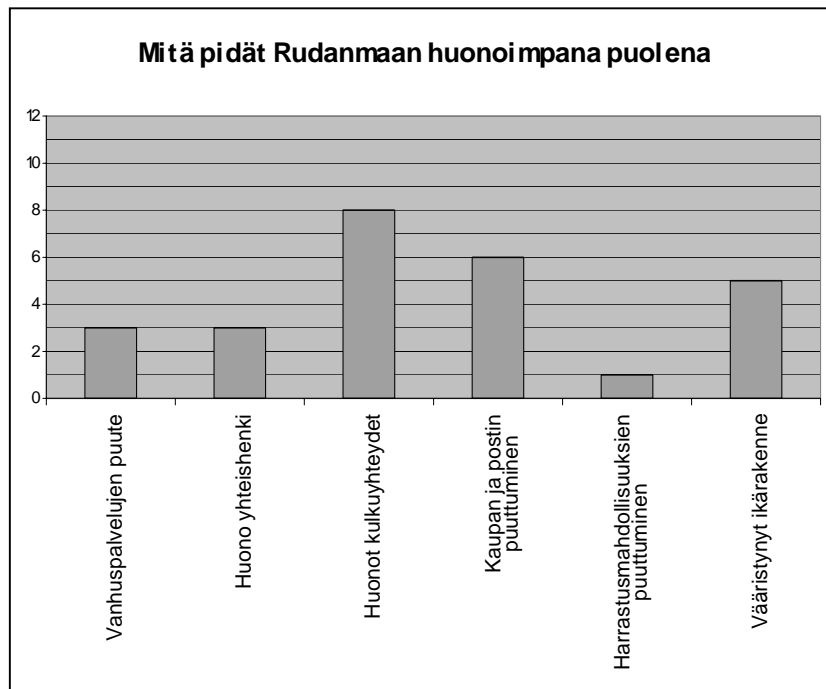
Kyläkysely

Toukokuussa 2005 kyläläisille postitettuun kyselyyn vastasi 12 henkilöä. Vastaajista oli miehiä 6 ja naisia 6. Iältään vastaajat olivat 30-70 vuotta ja heidän ruokakuntiinsa kuului yhteensä 30 henkilöä (lapsia ja nuoria yhteensä 7, ikähaitari 1-16 vuotta). Vastaajista 7 asui omakotitalossa, kaksi maatilalla ja kolme edusti vapaa-ajanasuntojen asukkaita.

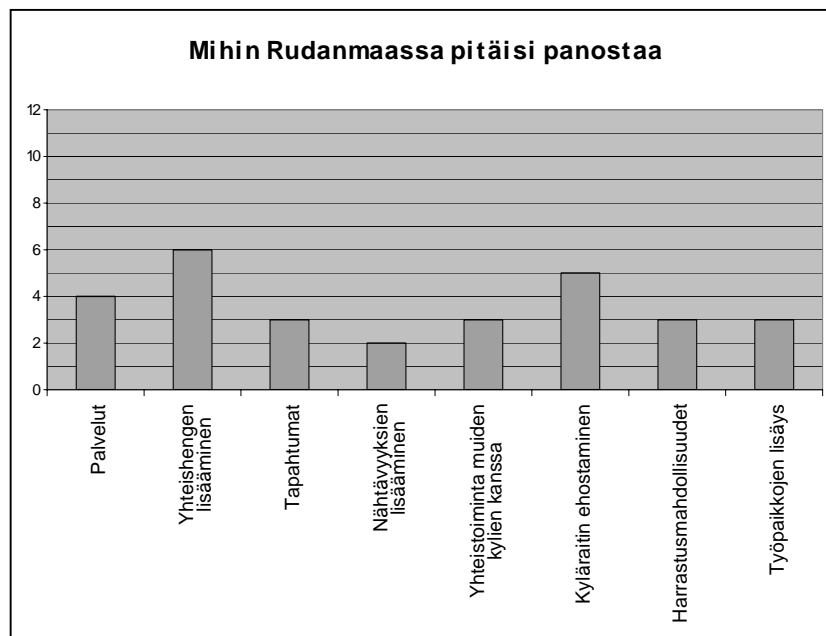
Kyselyyn vastanneiden mielestä kylässä on parasta puhdas luonto, omaleimainen maisemakuva, rakennettu uusi uimaranta ja hyvä yhteishenki.



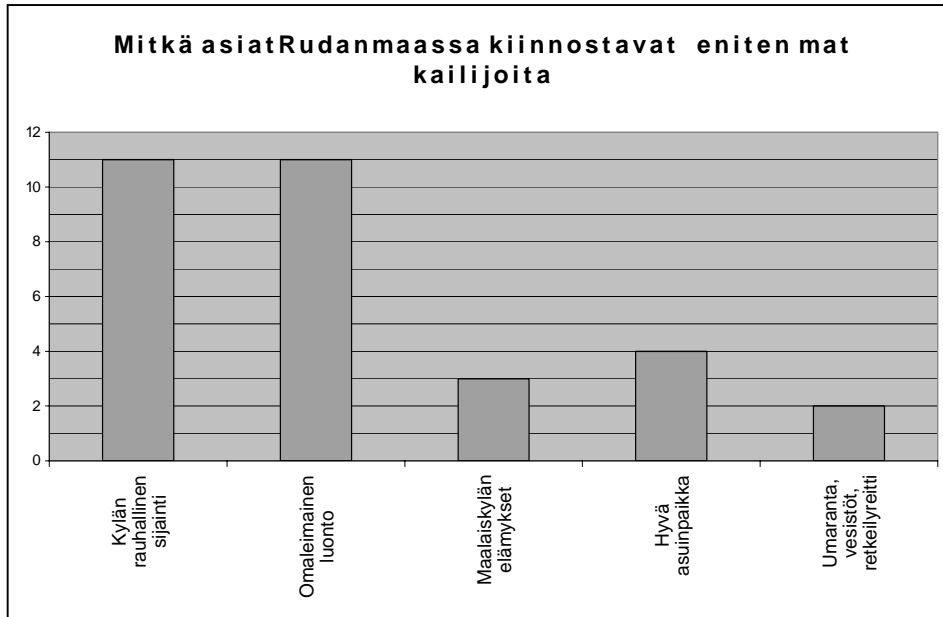
Heikoimpia puolia ovat huonot kulkuyhteydet, kaupan ja postin puuttuminen sekä vääristynyt ikärakenne.



Vastaajien mielestä Rudanmaassa tulisi panostaa yhteishengen lisäämiseen ja kyläraitin ehostamiseen.



Tulevaisuudessa kylä nähdään viihtyisänä ja rauhallisena asuinpaikkana. Matkailijoita kiinnostanee kyläläisten mielestä kylän rauhallinen sijainti ja omaleimainen luonto.



Vastaajien omia toiveita ja ideoita kylän kehittämiseksi

- katuvalot päätien varteen ja uimarantaan
- tie auki talvella uimarantaan
- postilaatikkosiisteys
- hiihtoladut, retkeilyreitti
- (talvi)tapahtumat
- yhteiset laulu-, yms. illat
- järvien kunnostus
- kiireapulaisia teknokemianalan toimintaan

Nelikenttäanalyysi

Vahvuudet	Heikkoudet
<ul style="list-style-type: none"> • puhdas luonto • omaleimainen maisemakuva (kivet) • yleinen uimaranta • hyvä yhteishenki • retkeilyreitti • talkoohenki • hiljaisuus/luonnonrauha • luontoharrastukset • kattava laajakaistaverkko 	<ul style="list-style-type: none"> • vanhuspalvelujen puute • ei monipuolisia harrastusmahdollisuuksia • huonot kulkuyhteydet • kaupan ja postin puuttuminen • vääristynyt ikärakenne
Mahdollisuudet	Uhat
<ul style="list-style-type: none"> • viihtyisä ja rauhallinen kylä asua • kansalaisopistotoiminta • kylätapahtumat • yhteishengen lisääminen • luonnonrauhan vaaliminen • kylän matkailullinen hyödyntäminen • haja-asutusalueiden jätevesisuunnittelu • uudet harrastusmahdollisuudet • yhteistoiminta muiden kylien kanssa • uudet palvelumuodot • majoitustiloja mm. leiriläisille 	<ul style="list-style-type: none"> • vääristynyt ikärakenne • talkooväen uupuminen • kylän autioituminen

Vahvuudet

Kylän tärkeimpänä vahvuutena pidetään puhdasta luontoa ja omaleimaista kylämaise-
maa. Kyläläisten ja matkailijoiden viihtyvyyttä lisää yleinen uimaranta aivan kylän kes-
kustassa sekä Porin seudun retkeilyreitistö, joita molempia voi hyödyntää myös harras-
tustoiminnassa.

Mahdollisuudet

Nuorison viihtymiseksi ja uusien asukkaiden houkuttelemiseksi, pitäisi kylään saada uu-
denlaista vapaa-ajantoimintaa. Harrastustoiminnan monipuolistamiseksi tulisi hyödyntää
Otsolan kansalaisopistoa, joka juuri nyt etsii uusia toteutustapoja harrastustoiminnan
monipuolistamiseksi haja-asutusalueilla. Toiminnan kehittyessä se saattaa poikia uusia
lisäänsiomahtoisuuksia kylän asukkaille. Kansalaisopiston tarjoamia palveluja voisi jär-
jestää entisellä kyläkoululla.

Kylän kehittämisen kannalta merkittävä mahdollisuus on entinen kyläkoulu, joka tällä
hetkellä on yksityisomistuksessa. Rakennuksen omistajat ovat kuitenkin aktiivisia ky-
läyhdistyksen jäseniä ja tarjoavat tilojaan kyläläisten yhteiseen käyttöön. Talon taiteilija-
emäntä on pitänyt tiloissa erilaisia leirejä ja kestinnyt monenlaisia tapahtumia. Lisäksi
piharakennukseen on yhdessä kyläläisten kanssa avattu käsityöpuoti.

Asukashankinnan edistämiseksi tulisi toteuttaa kiinteistökartoitus ja hyödyntää välittö-
mästi Sata muuttaa maalle -hanketta.

Heikkoudet

Kylällä ei ole vanhuspalveluja, kauppaa ja postia. Lisäksi kylästä on huonot kulkuyhtey-
det esimerkiksi kunnan keskustaan. Vaikka palvelut puuttuvat omasta kylästä, voisi kylä-
palveluesite uusille asukkaille olla tarpeen, sillä esimerkiksi kotipalvelu kylässä toimii ja
kylätalkkaritoimintaa voi tilata naapurikylästä Harjakankaalta. Esitteessä pitäisi olla tie-
toa myös kylän tapahtumista, retkistä ja muista tempauksista.

Uhat

Suurimpina uhkina koetaan ikärakenteen vanhentuminen ja talkooväen uupuminen.

Talkooväen uupuminen johtaa usein myös yhteishengen huononemiseen. Yhteishenkeä
voisi lisätä erilaisten kurssien järjestämisellä ja kylän yhteisillä tapahtumilla. Talkooväen
uupumista voisi lievittää harvalukuisen talkooväen jonkinlaisella ”palkitsemisella” tai
muulla pienellä huomionosoituksella.

Kunnan kanssa neuvoteltavia kehittämiskohteita

- katuvalaistus
- joukkoliikenneyhteydet

Tulevia hankkeita

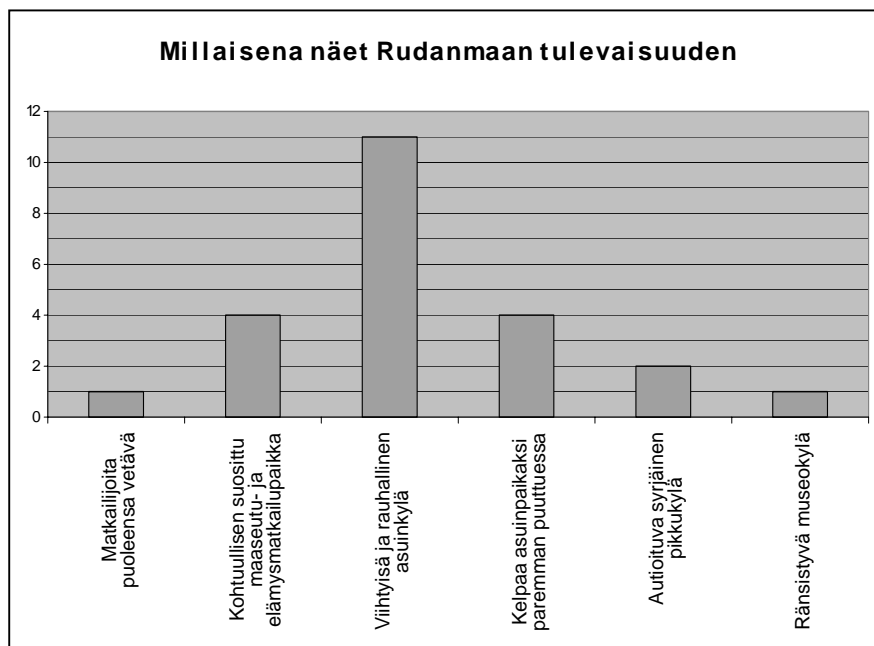
- kylän matkailupaketin kehittäminen ja markkinointi
- kylätapahtumien kehittäminen
- yhteistyö naapurikylien kanssa
- kylän kotisivujen suunnittelu ja toteutus
- kylähistorian kokoaminen
- joukkoliikennekokeilu (mukaan myös Harjakangas, Kairila ja Lassila)
- kylätiedottamisen ja infotaulun kehittäminen

Kylän tulevaisuusnäkymät vuoteen 2013 mennessä

Rudanmaan kylän tulevaisuus nähdään viihtyisänä ja rauhallisena asuinalueena.

Otsolan kansalaisopisto toteuttaa kyläläisten omiin tarpeisiin suuntautunutta koulutus- ja harrastustoimintaa. Harrastuspiirien vetäjiä löytyy myös omasta kylästä.

Hankerahoituksen turvin kyläyhdistys on saanut lisättyä matkailijavirtoja omalle kylälleen "Kivikylämiljööön" tehokkaalla markkinoinnilla. Rudania (entinen kyläkoulu) tunnetaan laajalti leiriläisten kokoontumispaikkana ja erilaisten taiteellisten tapahtumien keskuspaikkana.



Syreenilaakson nukkekotikylä kiinnostaa matkailijoita ja nukkekotiharrastajia. Kylälle on kehitetty matkailupaketti, jossa on yhdistetty Syreenilaakso ja entinen kyläkoulu kyläpuoteineen.